

F.2.

Číslo změny:	Obsah změny:	Datum změny:
01	AKTUALIZACE	06/2016
02		
03	-	-

Objednatel:



Středočeský kraj
Zborovská 11, 150 21 Praha 5

Generální projektant:



SUDOP PRAHA a.s.
Olšanská 1a, 130 80 Praha 3
tel.: +420 267 094 111
fax: +420 224 230 316
e-mail: praha@sudop.cz

Hlavní inženýr projektu:

ING. ROMAN PETŘÍK

Garant profese:

-

Středisko:

250 HRADEC KRÁLOVÉ

Vedoucí střediska:	Odpovědný projektant SO, JO, PS:	Vypracoval:	Kontroloval:
 ING. PAVEL HORÁČEK	 ING. ROMAN PETŘÍK	 ING. PAVEL MICHL	 ING. ROMAN PETŘÍK

Název akce:

II/603 Radějovice - Babice PD

Číslo smlouvy:

12-268.250

Projektový stupeň:

DSP, PDPS

Část:

Datum:

26.10.2013

Číslo části:

F.2.

DOKLADOVÁ ČÁST - VYJÁDŘENÍ SPRÁVCŮ INŽENÝRSKÝCH SÍTÍ

VYJÁDRĚNÍ K EXISTENCI IS			
Název společnosti	co	datum	č.j
RWE Distribuční služby, s.r.o.	existence	17_05_2016	5001291842
CETIN	existence	04_04_2016	573863/16
SčV, a.s.	existence	17_05_2016	TÚŘ/016800014567/16
ČEZ Distribuce a ICT	existence	19_04_2016	100559506
České Radiokomunikace, a.s. Odd. Ochrany sítí	existence	19_04_2016	UPTS/os/134939/2016
SITEL, OPTILINE, TELIASONERA,	existence	19_04_2016	11111601949
Obec Rehenice	existence	25_4_2016	77/2016
Obec Kamenice	existence	12.5.2016	02362/16
Obec Radějovice	existence	9.5.2016	166/2016
Obec Sulice	existence	5.5.2016	532/2016
MO ČR - Odbor ochrany územních zájmů	existence	24.5.2016	87527/2016

SUDOP PRAHA a.s.
Olšanská 2643/1a
13000 Praha

naše značka
5001291842

vyřizuje
Lukáš Průcha

datum
17.05.2016

Věc:

II/603 Radějovice - Babice - aktualizace projektové dokumentace

K.ú. - p.č.: Ládví, Sulice, Babice u Řehenic, Malešín, Radějovice, Horní Jirčany, Mokřany u Velkých Popovic, Štířín

Stavebník: Středočeský kraj, Zborovská 81/11, 15000 Praha

Účel stanoviska: Povolení stavby - stavební režim

RWE GasNet, s.r.o., jako provozovatel distribuční soustavy (PDS) a technické infrastruktury, zastoupený RWE Distribuční služby, s.r.o., vydává toto stanovisko:

Stanovisko odboru EPZ - VTL (Bohuslav Hubička, tel: 532 227 264):

K Vašemu požadavku sdělujeme, že v oblasti plánované opravy silnice II/603 Radějovice - Babice (dle předložené situace) prochází vysokotlaký (dále jen VTL) plynovod DN 150, PN 40. Dále se zde nachází vysokotlaká regulační stanice plynu (dále jen VTL RS).

Je proto nutné činnost v této lokalitě řešit dle zákona 458/2000 Sb., TPG 702 04 a ČSN EN 1594.

Při plánované obnově vozovky požadujeme dodržet následující podmínky:

VTL PLYNOVOD:

Bezpečnostní pásmo VTL plynovodu DN 150 je 20 m na obě strany od plynovodu.

Ochranné pásmo VTL plynovodu je 4 m na obě strany od plynovodu.

- dle žadatele bude probíhat obnova povrchu vozovky;
- VTL plynovod kříží opravovanou silnici - plynovod je v místě křížení umístěn v chráničce, která je na obou koncích opatřena číchačkou na sloupku (orientačním sloupkem);
- toto naše zařízení nesmí být v tělese komunikace - zachovat stávající vzdálenost od okraje komunikace;
- silnici v místě křížení s VTL plynovodem nerozšiřovat (v rozsahu ochranného pásma VTL plynovodu - 4 m na obě strany od plynovodu);

- případné rozšíření silnice může vyvolat prodloužení stávající chráničky nebo přeložení plynovodu, a to na náklady investora - tomu předchází uzavření smlouvy o přeložce a zpracování samostatné PD na tento objekt;

- před zahájením prací Vám naše zařízení vytyčíme - žádost o vytyčení se nachází na internetových stránkách www.rwe-ds.cz;

- pracovníky, kteří budou provádět práce, prokazatelně seznámit s trasou a umístěním našeho zařízení;

- výkopové a zemní práce nad VTL plynovodem a v celém jeho ochranném pásmu (4 m na obě strany od plynovodu) provádět pokud možno ručně a při pracích prováděných technikou provádět činnost s ohledem na existenci našeho zařízení;

- nepoškodit nadzemní části VTL plynovodu (orientační sloupky, uzávěry, odvodňovače atd.);

- nesnižovat ani nezvyšovat stávající krytí VTL plynovodu;

- v ochranném pásmu VTL plynovodu neskladovat žádný stavební ani jiný materiál;

- případné dočasné zařízení staveniště (maringotky, mobilní buňky atd.) umístit mimo bezpečnostní pásmo VTL plynovodu (20 m od plynovodu);

- odstavování vozidel a techniky provádět min. 10 m od VTL plynovodu;

- po dobu prací požadujeme zabezpečit VTL plynovod proti mechanickému poškození vhodným způsobem (přejezdy zabezpečit silničními panely, ochranné pásmo VTL plynovodu ohraničit výstražnou páskou);

RWE Distribuční služby, s.r.o.

Plynářská 499/1
Zábrdovice

602 00 Brno
T
F +420545578571
E info_ds@rwe.cz
I www.rwe.cz
IČ: 27935311
DIČ: CZ27935311

Zapsán do obchodního rejstříku:
Krajský soud v Brně
oddíl C, vložka 57165
26.07.2007

Bankovní spojení:
Československá obchodní banka,
a.s.
Číslo účtu: 17837923
Kód banky: 0300

- během prací nad VTL plynovodem a po dokončení prací přizvat zaměstnance RWE Distribuční služby, s.r.o. - Regionální oblast Čechy 3 ke kontrole dodržení výše uvedených podmínek a zda nedošlo k poškození našeho zařízení (viz.výše uvedená internetová stránka).

VTL RS:

V zájmovém území se nachází technologický objekt vysokotlaké regulační stanice plynu (dále jen RS) v majetku RWE GasNet, s.r.o. Jedná se o VTL RS Želivec.

Požadujeme proto dodržet následující podmínky:

1. Před zahájením prací je nutné naše zařízení vytyčit (žádost o vytyčení se nachází na internetových stránkách www.rwe-ds.cz).

2. Dle zákona č. 458/2000, § 68 a § 69 je ochranné pásmo výše uvedené RS 4 m a bezpečnostní pásmo 10m od půdorysu objektu všemi směry.

Ochranné pásmo kabelových přípojek NN upravuje § 46 a je 1 m. Projekty staveb a veškeré činnosti v okolí RS (vyhrazeného plynového zařízení) se musí řídit ustanovením tohoto zákona.

3. Pro zvětšení mechanické odolnosti kabelů obecně požadujeme uložení kabelů NN v místě narušení ochranného pásma trasy kabelu do půlených plastových chráničků. Musí být zachováno stávající krytí. Přesah chráničky musí být minimálně do vzdálenosti 1 m na obě strany. Uložení kabelů do chráničků a následné zpětné zapravení bude vždy provedeno dle ČSN 33 2000-5-52, v souladu s ČSN 73 6005

4. Dále do vzdálenosti cca 4 m kolem obvodu objektu je v zemi uloženo obvodové uzemnění objektu (zemnicí pásek). Obvodové uzemnění objektu je součástí ochrany objektu RS předatmosférickou a statickou elektřinou a jako takové je nezbytné pro bezpečný provoz plynárenského zařízení.

5. Při pracích v blízkosti RS a s ním souvisejícího el. zařízení, je nutné dodržet prostorovou normu ČSN 73 6005, energetický zákon č.458/2000 Sb. a nařízení vlády č.591/2006 Sb.

6. V ochranném a bezpečnostním pásmu RS, stejně tak na příjezdové cestě neumisťovat žádné další stavby(stavební buňky, maringotky, atd.), neparkovat automobily a stavební mechanizmy. Neskladovat žádný stavební materiál a omezit činnost na nejnutnější dobu (pohyb osob, stavební mechanizace atd.).

7. Během stavby i po jejím dokončení dodržovat příslušná omezení požárně bezpečnostního pásma - zákaz kouření a manipulaci s otevřeným ohněm do vzdálenosti 10 m od objektu RS všemi směry.

8. Po celou dobu stavby umožnit pracovníkům RWE Distribuční služby, s.r.o. (obsluha RS) bezproblémový a bezpečný příjezd a přístup kRS (TPG 605 02).

9. Stavební činností , popř. mechanizací při stavbě, nepoškodit příjezdovou komunikaci k RS, oplocení a nenarušit jejich statiku. Po ukončení stavby v oblasti požadujeme uvést stávající okolní terén a zejména místní komunikaci do původního stavu tak, aby byl zachován bezpečný, bezproblémový příjezd a přístup k tomuto vyhrazenému plynovému zařízení.

Zahájení prací nahlásit v dostatečném předstihu na RWE Distribuční služby, s.r.o. (viz. výše uvedená internetová adresa) a dohodne způsob dohledu kontrol nepoškozeného stavu našeho zařízení.

Zásobování plynárenských zařízení el. energií lze považovat za činnost ve veřejném zájmu, neboť přerušení dodávek do plynárenské soustavy by mělo závažné negativní důsledky. Z tohoto důvodu požadujeme - pokud dojde k poškození el. zařízení související s provozem plynárenského zařízení, popř. k odpojení přívodu sítě NN během stavby je dodavatel - investor povinný neprodleně informovat zaměstnance RWE - pohotovostní linka, tel. 1239 (v tomto případě nepřetržitá dodávka el.energie je nezbytná pro provoz technologie RS).

Budou-li splněny výše uvedené podmínky s akcí "II/603 Radějovice - Babice" souhlasíme.

Dále se v zájmovém území nacházejí STL plynovody a přípojky.

S uvedenou stavbou souhlasíme za následujících podmínek:

- Po odstranění konstrukce vozovky v úrovni zemní pláně požadujeme chránit plynovodní přípojky a plynovody umístěné ve vozovce před mechanickým poškozením při pojiždění betonovými panely, popř. ocelovými plechy o tloušťce min. 3 cm.
- Požadujeme zachovat stávající niveletu vozovky (komunikace). Parkovací stání doporučujeme provést ze zámkové dlažby.
- Dopravní značení a sloupy VO, včetně jejich základových konstrukcí, musí být umístěny od stávajícího plynárenského zařízení v minimální vzdálenosti 1 m.
- Pokud při rekonstrukci komunikace bude zjištěno, že některé plynovody nebo přípojky budou mít vůči nové niveletě krytí menší jak 80 cm, bude nutné provést přeložku těchto plynárenských zařízení tak, aby bylo dosaženo požadovaného krytí. Tyto práce budou provedeny v souladu se zákonem č. 458/2000 Sb. v platném znění jako přeložka plynárenského zařízení na náklady investora.
- Při vysazování stromů a okrasných dřevin požadujeme dodržet od stávajícího plynárenského zařízení vzdálenost minimálně 2 metry na obě strany od osy plynovodu.
- Po odtěžení stávající konstrukce vozovky bude podstatně sníženo krytí stávajícího plynovodu a přípojek. Proto je vyloučeno použití těžké mechanizace (zejména válců s trny, zemních fréz atd.) přímo nad potrubím. Zejména je třeba věnovat při provádění prací zvýšenou pozornost a opatrnost u míst s odbočkami, kde navrtávací odbočkový T-kus vyčnívá nad vlastní potrubí a mohlo by dojít k jeho odtržení. Dále je třeba ověřit polohu přípojek, které jsou nad vlastním potrubím plynovodního řádu a navíc zpravidla uloženy kolmo na plynovod (a tím i komunikaci).

Plynárenské zařízení a plynovodní přípojky jsou dle ust. § 2925 zákona č. 89/2012 Sb., občanského zákoníku, provozovány jako zařízení zvláště nebezpečné a z tohoto důvodu jsou chráněny ochranným pásmem dle zákona č. 458/2000 Sb. ve znění pozdějších předpisů.

Nedodržení podmínek uvedených v tomto stanovisku zakládá odpovědnost stavebníka za vzniklé škody.

Rozsah ochranného pásma je stanoven v zákoně 458/2000 Sb. ve znění pozdějších předpisů.

Při realizaci uvedené stavby budou dodrženy podmínky pro provádění stavební činnosti:

- 1) Za stavební činnosti se pro účely tohoto stanoviska považují všechny činnosti prováděné v ochranném pásmu plynárenského zařízení a plynovodních přípojek (tzn. i bezvýkopové technologie a terénní úpravy) a činnosti mimo ochranné pásmo, pokud by takové činnosti mohly ohrozit bezpečnost a spolehlivost plynárenského zařízení a plynovodních přípojek (např. trhačí práce, sesuvy půdy, vibrace, apod.).
- 2) Stavební činnosti je možné realizovat pouze při dodržení podmínek stanovených v tomto stanovisku. Nebudou-li tyto podmínky dodrženy, budou stavební činnosti, považovány dle § 68 zákona č. 458/2000 Sb. ve znění pozdějších předpisů za činnost bez našeho předchozího souhlasu. Při každé změně projektu nebo stavby (zejména trasy navrhovaných inženýrských sítí) je nutné požádat o nové stanovisko k této změně.
- 3) Před zahájením stavební činnosti bude provedeno vytyčení trasy a přesné určení uložení plynárenského zařízení a plynovodních přípojek. Vytyčení trasy provede příslušná provozní oblast (formulář a kontakt naleznete na www.rwe-ds.cz nebo Zákaznická linka 840 11 33 55). Při žádosti uvede žadatel naši značku (číslo jednací) uvedenou v úvodu tohoto stanoviska. O provedeném vytyčení trasy bude sepsán protokol. Přesné určení uložení plynárenského zařízení a plynovodních přípojek je povinen provést stavebník na svůj náklad. Bez vytyčení trasy a přesného určení uložení plynárenského zařízení a plynovodních přípojek stavebníkem nesmí být vlastní stavební činnosti zahájeny. Vytyčení plynárenského zařízení a plynovodních přípojek považujeme za zahájení stavební činnosti.
- 4) Bude dodržena mj. ČSN 73 6005, TPG 702 04, zákon č. 458/2000 Sb. ve znění pozdějších předpisů, případně další předpisy související s uvedenou stavbou.
- 5) Pracovníci provádějící stavební činnosti budou prokazatelně seznámeni s polohou plynárenského zařízení a plynovodních přípojek, rozsahem ochranného pásma a těmito podmínkami.
- 6) Při provádění stavební činnosti, vč. přesného určení uložení plynárenského zařízení je stavebník povinen učinit taková opatření, aby nedošlo k poškození plynárenského zařízení a plynovodních přípojek nebo ovlivnění jejich bezpečnosti a spolehlivosti provozu. Nebude použito nevhodného nářadí, zemina bude těžena pouze ručně bez použití pneumatických, elektrických, bateriových a motorových nářadí.
- 7) Odkryté plynárenské zařízení a plynovodní přípojky budou v průběhu nebo při přerušení stavební činnosti řádně

zabezpečeny proti jejich poškození.

8) V případě použití bezvýkopových technologií (např. protlaku) bude před zahájením stavební činnosti provedeno úplné obnažení plynárenského zařízení a plynovodních přípojek v místě křížení na náklady stavebníka. V případě, že nebude tato podmínka dodržena, nesmí být použita bezvýkopová technologie.

9) Stavebník je povinen neprodleně oznámit každé i sebemenší poškození plynárenského zařízení nebo plynovodních přípojek (vč. izolace, signalizačního vodiče, výstražné fólie atd.) na telefon 1239.

10) Před provedením zásypu výkopu bude provedena kontrola dodržení podmínek stanovených pro stavební činnosti, kontrola plynárenského zařízení a plynovodních přípojek. Kontrolu provede příslušná provozní oblast (formulář a kontakt naleznete na www.rwe-ds.cz nebo Zákaznická linka 840 11 33 55). Při žádosti uvede žadatel naši značku (číslo jednací) uvedenou v úvodu tohoto stanoviska. Povinnost kontroly se vztahuje i na plynárenské zařízení, které nebylo odhaleno. O provedené kontrole bude sepsán protokol. Bez provedené kontroly nesmí být plynárenské zařízení a plynovodní přípojky zasypány. V případě, že nebudou dodrženy výše uvedené podmínky, je stavebník povinen na základě výzvy provozovatele plynárenského zařízení a plynovodních přípojek, nebo jeho zástupce doložit průkaznou dokumentaci o nepoškození plynárenského zařízení a plynovodních přípojek během výstavby nebo provést na své náklady kontrolní sondy v místě styku stavby s plynárenským zařízením a plynovodními přípojkami.

11) Plynárenské zařízení a plynovodní přípojky budou před zásypem výkopu řádně podsypány a obsypány těženým pískem, bude provedeno zhutnění a bude osazena výstražná fólie žluté barvy, vše v souladu s ČSN EN 12007-1-4, TPG 702 01, TPG 702 04.

12) Neprodleně po skončení stavební činnosti budou řádně osazeny všechny poklapy a nadzemní prvky plynárenského zařízení a plynovodních přípojek.

13) Poklapy uzávěrů a ostatních armatur na plynárenském zařízení a plynovodních přípojkách, vč. hlavních uzávěrů plynu (HUP) na odběrném plynovém zařízení udržovat stále přístupné a funkční po celou dobu trvání stavební činnosti.

14) Případné zřizování staveniště, skladování materiálů, stavebních strojů apod. bude realizováno mimo ochranné pásmo plynárenského zařízení a plynovodních přípojek (není-li ve stanovisku uvedeno jinak).

15) Bude zachována hloubka uložení plynárenského zařízení a plynovodních přípojek (není-li ve stanovisku uvedeno jinak).

16) Při použití nákladních vozidel, stavebních strojů a mechanismů zabezpečit případný přejezd přes plynárenské zařízení a plynovodní přípojky uložním panelů v místě přejezdu plynárenského zařízení.

Platí pouze pro území vyznačené v příloze tohoto stanoviska a to 24 měsíců ode dne jeho vydání.

V případě dotčení pozemku v majetku RWE kontaktujte prosím RWE GasNet, s.r.o. Kontakt naleznete na adrese www.rwe-distribuce.cz/cs/kontaktni-system/, činnost "Smluvní vztahy - pozemky a budovy plynárenských zařízení", případně na Zákaznické lince 840 11 33 55.

Za správnost a úplnost dokumentace předložené s žádostí včetně jejího souladu s platnými předpisy plně zodpovídá její zpracovatel. Stanovisko nenahrazuje případná další stanoviska k jiným částem stavby.

V případě další korespondence nebo jednání (např. změna stavby) uvádějte naši značku - 5001291842 a datum tohoto stanoviska. Kontakty jsou k dispozici na www.rwe-ds.cz nebo Zákaznická linka 840 11 33 55.



Lukáš Průcha
technik externích požadavků
odbor zpracování externích požadavků
RWE Distribuční služby, s.r.o.

lukas.prucha@rwe.cz

Přílohy: Orientační zakres plynárenského zařízení, Detailní zakres plynárenského zařízení, Detailní zakres plynárenského zařízení, Detailní zakres plynárenského zařízení, Ověřená příloha žadatele

Kuchař Jiří Bc.

Od: Mikulička Roland Ing.
Odesláno: 17. května 2016 15:25
Komu: Kuchař Jiří Bc.
Předmět: FW: rekonstrukce mostu mezi obcí Kamenice a Ládví - konzultace ochrany
Přílohy: SO201_novy_stav.pdf; SO201_TZ_DSP_DVD.pdf

Ing. Roland Mikulička
SUDOP PRAHA a.s.
Hradecká 1151, 500 03 Hradec Králové
Tel.: +420 735 193 116
Roland.Mikulicka@sudop.cz

From: Mikulička Roland Ing.
Sent: Tuesday, April 19, 2016 9:53 AM
To: 'Kápička Jaroslav'
Cc: Průcha Lukáš; Zavadil Vladimír; Kolek Vítězslav; Pavlas Aleš
Subject: RE: rekonstrukce mostu mezi obcí Kamenice a Ládví - konzultace ochrany

Dobrý den pane Kápička,

Děkuji za Vaše vyjádření. V příloze posílám dokumentaci k objektu SO 201 se zapracovanými připomínkami viz níže. V případě dotazů nebo připomínek se na mě neváhejte obrátit.
S pozdravem

Mikulička

PS: Pane Průcho, vytvořil jsem novou žádost jak bylo domluveno včera. K žádosti jsem přiložil situační výkresy stavby v měřítku 1:1000. Pokud by jste potřeboval i zákres do katastru, tak mi prosím napište. Do příloh elektronické žádanky se to už nevešlo.

Ing. Roland Mikulička
SUDOP PRAHA a.s.
Hradecká 1151, 500 03 Hradec Králové
Tel.: +420 735 193 116
Roland.Mikulicka@sudop.cz

From: Kápička Jaroslav [<mailto:Jaroslav.Kapicka@rwe.cz>]
Sent: Tuesday, April 05, 2016 8:35 AM
To: Mikulička Roland Ing.
Cc: Průcha Lukáš; Zavadil Vladimír; Kolek Vítězslav; Pavlas Aleš
Subject: rekonstrukce mostu mezi obcí Kamenice a Ládví - konzultace ochrany
Importance: High

Dobrý den,

Po konzultaci s kolegy s provozu a údržby bychom souhlasili s navrženým řešením za následujících podmínek:

Po upřesnění rozsahu stavby stanovujeme následující podmínky pro realizaci stavby:

- Byl doložen výpočet, který prokázal, že se konstrukce v této délce nebude pronášet (prohýbat) a tím narušovat celistvost plynovodu s ochrannou trubicí (dle telefonátu ho máte vypracován)

- Po odkrytí plynovodu budou k plynovodu v ochranné trubce přiloženy ocelové I profily (viz řez D-D předložené PD)
- Konce „náhradní“ konstrukce I profilu budou uloženy na betonovém podkladu, aby se konstrukce nemohla propadat vlastní vahou do země.
- Vlastní dvojitá konstrukce profilu I bude k sobě smontována závitovými tyčemi – nikoli svařovaná!
- Tyto profily vytvoří jak statickou tak mechanickou ochranu potrubí PE d 90, které je uloženo v ochranné trubce PE d 125
- Následně bude provedena ještě ochrana povrchu potrubí pomocí geotextilie (ochrana PE potrubí před UV zářením + mechanickým poškozením)
- Po provedení těchto opatření bude přizván zástupce RWE Distribuční služby s.r.o. – mistr MO Votice (V. Zavadil, vladimir.zavadil@rwe.cz, tel: 737200977) ke kontrole splnění podmínek – bude proveden zápis do stavebního deníku.
- Po provedení rekonstrukce mostu bude výše uvedená podpurná konstrukce na plynovodu zachována a to pro účely ochrany plynovodu při provádění podkladních vrstev komunikace
- Bude přizván zástupce RWE Distribuční služby s.r.o. – mistr MO Votice (V. Zavadil, vladimir.zavadil@rwe.cz, tel: 737200977) ke kontrole stavu neporušenosti ochranného potrubí
- Následně bude provedeno hutnění jednotlivých vrstev komunikace a to za přítomnosti pracovníka RWE RWE Distribuční služby s.r.o.
- Při hutnění podloží nesmí být použit vibrační válec
- Ve finálním stavu požadujeme zachovat min. stávající nivelitu komunikace (krytí)
-

Upozornění: STL plynovod PE d 90 je zdrojem zemního plynu pro obec Ládví. V případě poškození STL plynovodu bude ohrožena dodávka zemního plynu

Prosím tedy o doplnění výpočtu a zaslání technické zprávy, kde budou zapracovány výše uvedené podmínky pro ochranu STL plynovodu.

Pro informaci zasílám ještě snímek v M 1:500, ze kterého je zřejmé umístění ochranné trubky PE d 125

Následně vypracuje pan Průcha konečné stanovisko.

S pozdravem

Jaroslav Kápička

odbor zpracování externích požadavků
vedoucí zpracování externích požadavků
RWE Distribuční služby, s.r.o. Brno
úsek operativní správy sítí
Dělnická 392, 530 02 Pardubice

T : (985) 3113 (interní)
T : + 420 495 060 113 (externí)
M: + 420 606 603 195
mailto: jaroslav.kapicka@rwe.cz

From: Kápička Jaroslav

Sent: Monday, April 04, 2016 1:05 PM

To: Zavadil Vladimír <Vladimir.Zavadil@rwe.cz>; Kolek Vítězslav <Vitezslav.Kolek@rwe.cz>

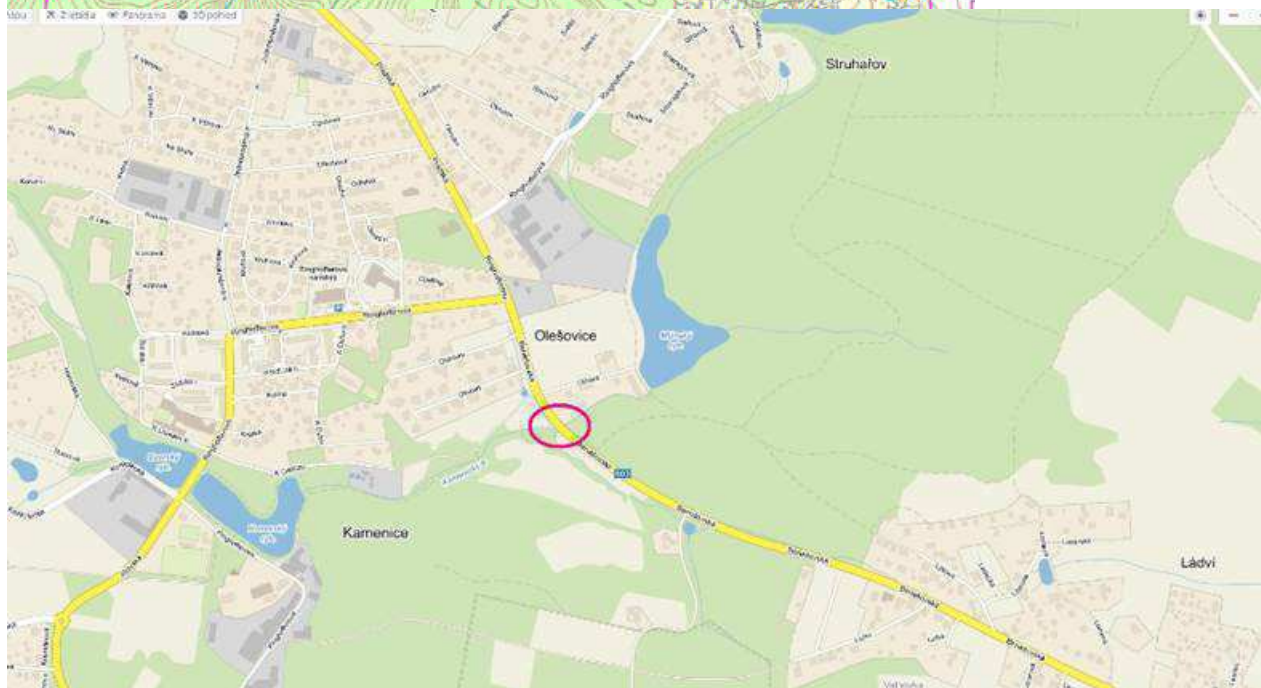
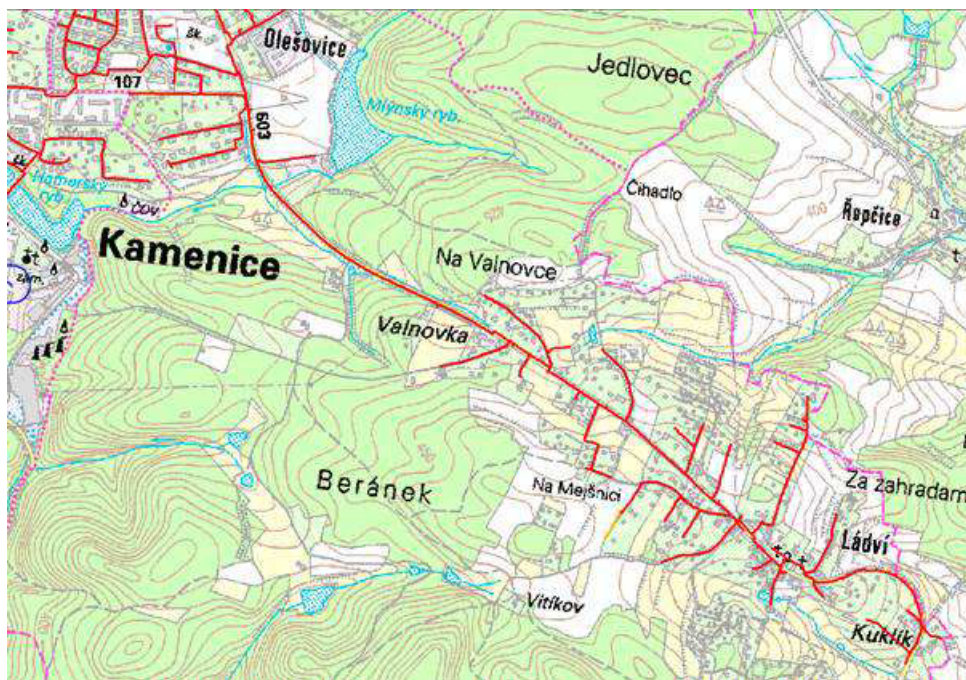
Cc: Průcha Lukáš <Lukas.Prucha@rwe.cz>

Subject: FW: rekonstrukce mostu mezi obcí Kamenice a Ládví - konzultace ochrany

Importance: High

Dobrý den,

Obracím se na Vás se žádostí o konzultaci ohledně opatření při realizaci stavby rekonstrukce mostu u města Kamenice.



Dojde ke kompletnímu rozebrání mostu a jeho nové konstrukci.

Reálný stav je k dispozici zde:

<https://mapy.cz/zakladni?x=14.5930343&y=49.9011832&z=17&l=2&pano=1&pid=16966837&yaw=5.446&fov=1.057&pitch=0.132&source=muni&id=4167&q=kamenice>

Stavbou bude dotčen STL plynovod PE d 90 , který je přivaděčem pro obec Ládví.

V tělese mostu (komunikaci) je plynovod uložen v ochranné trubce PE d125 – po úsecích.

ID ochranné trubky: 638548

V rámci projednání PD rekonstrukce mostu jsme vyzvali projektanta k navržení opatření pro zajištění plynovodu po dobu stavby, jelikož dojde k celkovému odkrytí plynovodu v délce cca 13m.

Po upřesnění rozsahu stavby chceme stanovit následující podmínky pro realizaci stavby:

- Po odkrytí plynovodu budou k plynovodu v ochranné trubce přiloženy ocelové I profily (viz řez D-D předložené PD)
- Tyto profily vytvoří jak statickou tak mechanickou ochranu potrubí PE d 90, které je uloženo v ochranné trubce PE d 125

- Následně bude provedena ještě ochrana povrchu potrubí pomocí geotextilie (ochrana PE potrubí před UV zářením + mechanickým poškozením)
- Po provedení těchto opatření bude přizván zástupce RWE Distribuční služby s.r.o. – mistr MO Votice (V. Zavadil, vladimir.zavadil@rwe.cz, tel: 737200977) ke kontrole splnění podmínek – bude proveden zápis do stavebního deníku.
- Po provedení rekonstrukce mostu bude výše uvedená podpůrná konstrukce na plynovodu zachována a to pro účely ochrany plynovodu při provádění podkladních vrstev komunikace
- Bude přizván zástupce RWE Distribuční služby s.r.o. – mistr MO Votice (V. Zavadil, vladimir.zavadil@rwe.cz, tel: 737200977) ke kontrole stavu neporušenosti ochranného potrubí
- Následně bude provedeno hutnění jednotlivých vrstev komunikace a to za přítomnosti pracovníka RWE Distribuční služby s.r.o.
- Při hutnění podloží nesmí být použit vibrační válec
- Ve finálním stavu požadujeme zachovat min. stávající nivelitu komunikace (krytí)

Upozornění: STL plynovod PE d 90 je zdrojem zemního plynu pro obec Ládví. V případě poškození STL plynovodu bude ohrožena dodávka zemního plynu

Prosím vás tedy o Vaše stanovisko k tomuto místu z pohledu zajištění bezpečného a spolehlivého provozu. Případné Vaše požadavky zpracujeme do stanoviska.

S pozdravem

Jaroslav Kápička
odbor zpracování externích požadavků
vedoucí zpracování externích požadavků
RWE Distribuční služby, s.r.o. Brno
úsek operativní správy sítí
Dělnická 392 , 530 02 Pardubice

T : (985) 3113 (interní)
T : + 420 495 060 113 (externí)
M: + 420 606 603 195
mailto: jaroslav.kapicka@rwe.cz

-----Original Message-----

From: Průcha Lukáš
Sent: Friday, April 01, 2016 2:23 PM
To: Kápička Jaroslav <Jaroslav.Kapicka@rwe.cz>
Subject: rekonstrukce mostu

Ahoj Jardo,

dle dohody zasílám podklady pro konzultaci řešení opatření na ochranu STL plynovodu PE dn 90 (ID: 231140) umístěném v OT PE dn 125.

Jedná se o rekonstrukci silničního mostku.

Díky
LP

-----Original Message-----

From: Mikulička Roland Ing. [<mailto:roland.mikulicka@sudop.cz>]
Sent: Friday, April 01, 2016 1:57 PM
To: Průcha Lukáš <Lukas.Prucha@rwe.cz>
Subject: značka: 5000721169

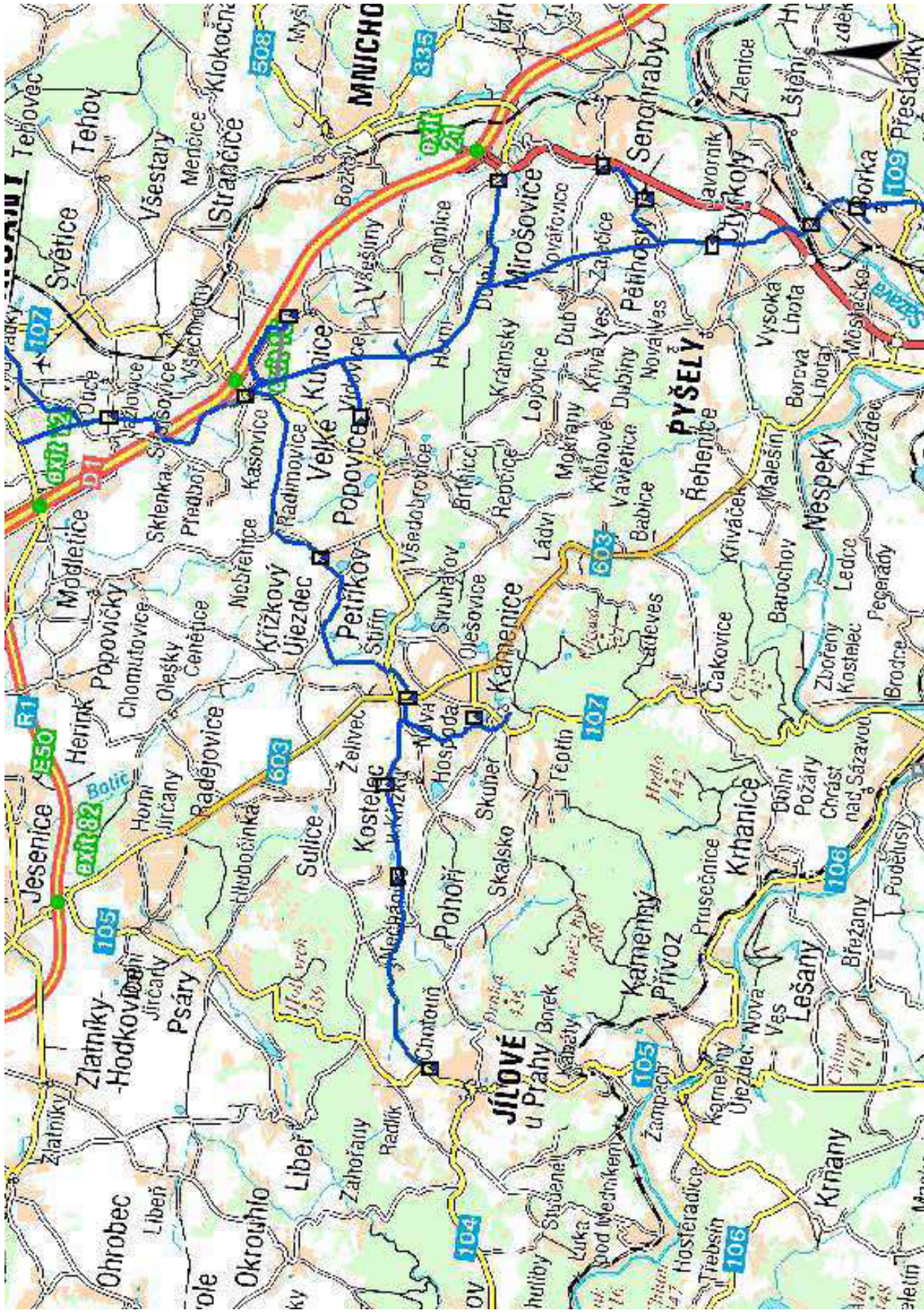
Dobrý den pane Průcha,

V příloze Vám posílám slíbený výkres. Červeně jsem Vám zvýraznil plynovod.
S pozdravem
Mikulička

Ing. Roland Mikulíčka
SUDOP PRAHA a.s.
Hradecká 1151, 500 03 Hradec Králové
Tel.: +420 735 193 116
Roland.Mikulicka@sudop.cz

Příloha: Orientační záznam plynárenského zařízení. Tato příloha je nedílnou součástí stanoviska č. 5001291842 ze dne 17.05.2016.

Provozovatel DS: RWE GasNet, s.r.o.; Stavebník: Středočeský kraj, Zborovská 81/11, 15000 Praha. K.ú.: Ládvi, Sulice, Babice u Řehenic, Malešín, Radějovice, Horní Jirčany, Mokřany u Velkých Popovic, Štířín.

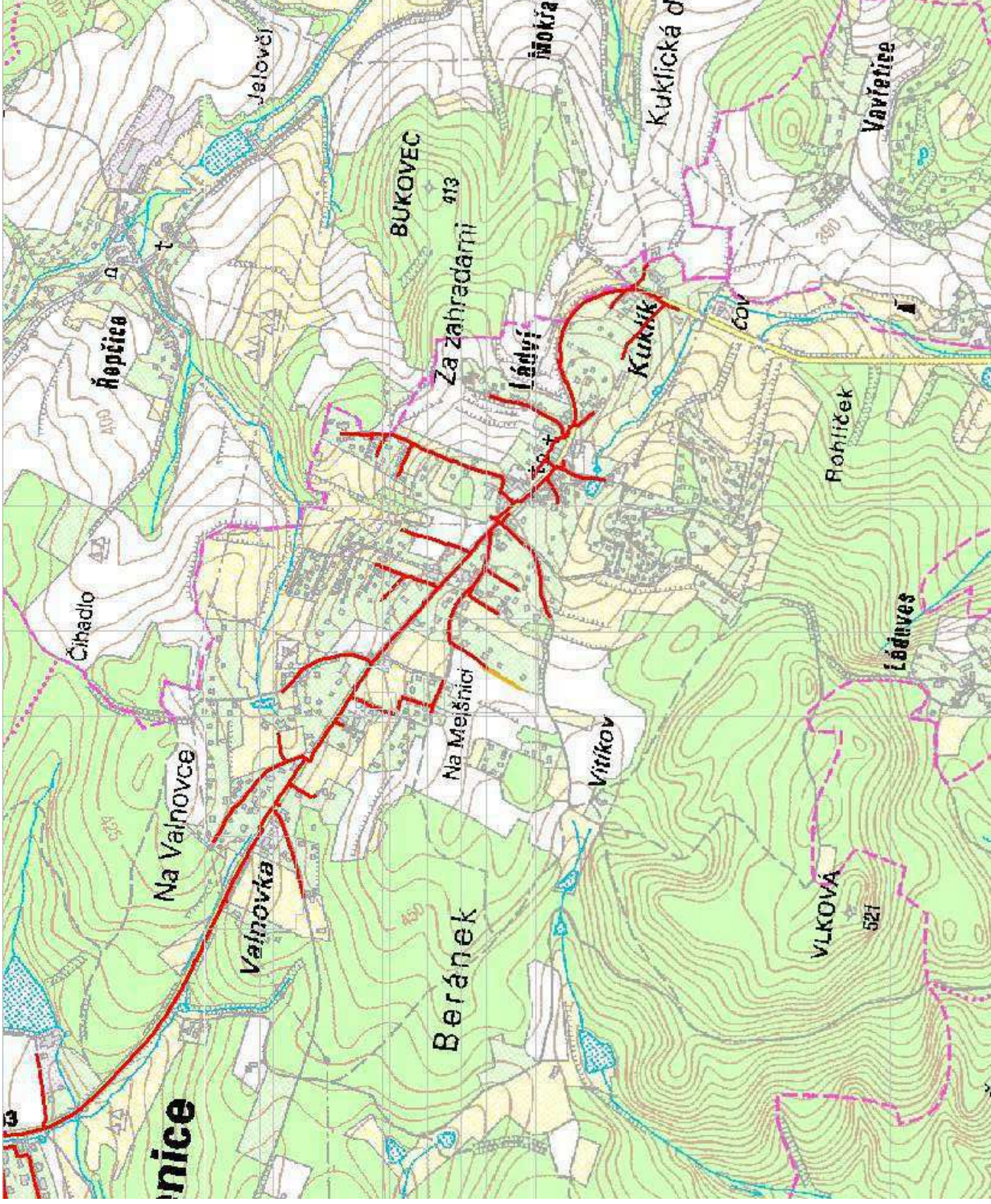


Legenda:

linie plynovodu	
NTL	
STL	
VTL	
VTL	
nefunkční	
výstavba	
regulační stanice	
ochranné zařízení	
kabel	
elektropřípojka	
kabel protikoroziční ochrany	
anodové uzemnění	
stanice katodové ochrany	

Příloha: Detailní zakres plynárenského zařízení. Tato příloha je nedílnou součástí stanoviska č. 5001291842 ze dne 17.05.2016.

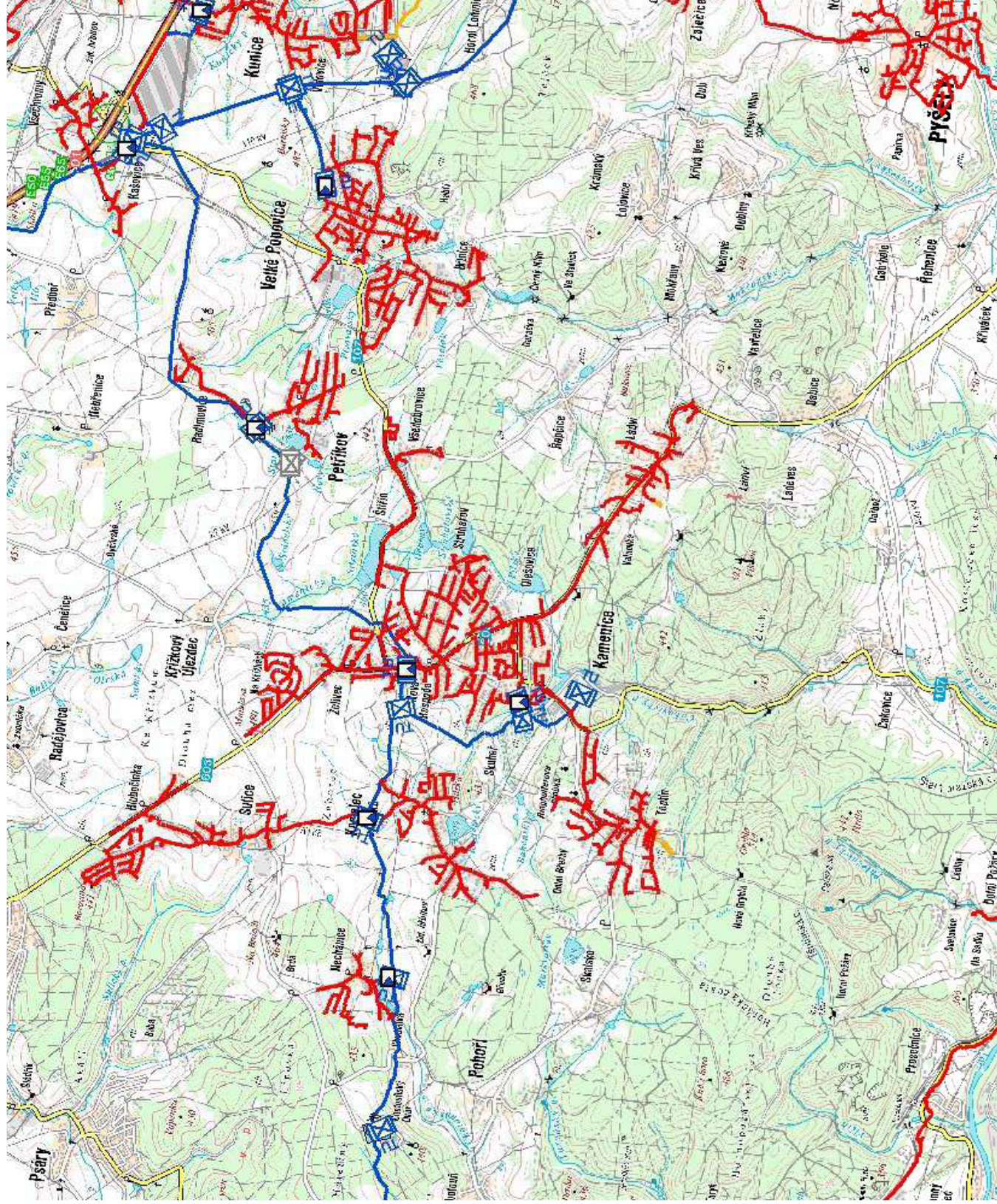
Provozovatel DS: RWE GasNet, s.r.o.; Stavebník: Sřtředoeeský kraj, Zborovsk1 81/11, 15000 Praha. K.1: L1dv1, Sulice, Babice u Řehenic, Maleš1n, Radějovice, Horn1 J1ř1anov, Mokřany u Velk1ch Popovic, Stř1ř1n.



Legenda:	<div><div></div><div>linie plynovodu</div></div>	
	<div><div></div><div>NTL</div></div>	
	<div><div></div><div>STL</div></div>	
	<div><div></div><div>VTL</div></div>	
	<div><div></div><div>WTL</div></div>	
	<div><div></div><div>nefunkční</div></div>	
	<div><div></div><div>výstavba</div></div>	
	<div><div></div><div>regulační stanice</div></div>	
	<div><div></div><div>ochranné zařízení</div></div>	
	<div><div></div><div>kabel</div></div>	
<div><div></div><div>elektropřípojka</div></div>		
<div><div></div><div>kabel protikorozní ochrany</div></div>		
<div><div></div><div>anodové uzemnění</div></div>		
<div><div></div><div>stanice katodové ochrany</div></div>		

Příloha: Ověřená příloha žadatele. Tato příloha je nedílnou součástí stanoviska č. 5001291842 ze dne 17.05.2016.

Provozovatel DS: RWE GasNet, s.r.o.; Stavebník: Středočeský kraj, Zborovská 81/11, 15000 Praha. K.ú.: Ládví, Sulice, Babice u Řehenic, Malešín, Radějovice, Horní Jirčany, Mokřany u Velkých Popovic, Štířín.



**VYJÁDŘENÍ O EXISTENCI SÍTĚ ELEKTRONICKÝCH KOMUNIKACÍ
A VŠEOBECNÉ PODMÍNKY OCHRANY SÍTĚ ELEKTRONICKÝCH KOMUNIKACÍ
SPOLEČNOSTI Česká telekomunikační infrastruktura a.s.**

vydané podle § 101 zákona č. 127/2005 Sb., o elektronických komunikacích a o změně některých souvisejících zákonů (zákon o elektronických komunikacích), ve znění pozdějších předpisů a § 161 zákona č. 183/2006 Sb., o územním plánování a stavebním řádu (stavební zákon) či dle dalších příslušných právních předpisů

Číslo jednací: 573563/16

Číslo žádosti: 0116 580 959

Důvod vydání Vyjádření: Stavební řízení

Platnost tohoto Vyjádření končí dne: 4. 4. 2018.

Žadatel	SUDOP PRAHA a.s.	
Stavebník	Středočeský kraj, Zborovská 11, Praha, 15021	
Název akce	II/603 Radějovice - Babice - aktualizace projektové dokumentace	
Zájmové území	Okres	Benešov, Praha-východ, Praha-západ
	Obec	Řehenice, Kamenice, Radějovice, Sulice
	Kat. území / č. parcely	Malešín; Babice u Řehenic; Horní Jirčany; Mokřany u Velkých Popovic; Sulice; Radějovice; Ládví

Žadatel shora označenou žádostí určil a vyznačil zájmové území, jakož i stanovil důvod pro vydání Vyjádření o existenci sítě elektronických komunikací a Všeobecných podmínek ochrany sítě elektronických komunikací společnosti *Česká telekomunikační infrastruktura a.s.* (dále jen *Vyjádření*).

Na základě určení a vyznačení zájmového území žadatelem a na základě stanovení důvodu pro vydání *Vyjádření* vydává společnost Česká telekomunikační infrastruktura a.s. následující *Vyjádření*:

Ve vyznačeném zájmovém území se nachází síť elektronických komunikací
společnosti *Česká telekomunikační infrastruktura a.s.* (dále jen *SEK*)
nebo její ochranné pásmo.

Existence a poloha *SEK* je zakreslena v příloženém výřezu/výřezích z účelové mapy *SEK* společnosti *Česká telekomunikační infrastruktura a.s.* Ochranné pásmo *SEK* je v souladu s ustanovením § 102 zákona č. 127/2005 Sb., o elektronických komunikacích a o změně některých souvisejících zákonů stanoveno rozsahem 1,5 m po stranách krajního vedení *SEK* a není v příloženém výřezu/výřezích z účelové mapy *SEK* společnosti *Česká telekomunikační infrastruktura a.s.* vyznačeno (dále jen *Ochranné pásmo*).

(1) *Vyjádření* je platné pouze pro zájmové území určené a vyznačené žadatelem, jakož i pro důvod vydání *Vyjádření* stanovený žadatelem v žádosti.

Číslo jednací: 573563/16

Číslo žádosti: 0116 580 959

Vyjádření pozbývá platnosti uplynutím doby platnosti v tomto *Vyjádření* uvedeného, změnou rozsahu zájmového území či změnou důvodu vydání *Vyjádření* uvedeného v žádosti, nesplněním povinnosti stavebníka dle bodu (3) tohoto *Vyjádření*, a nebo pokud se žadatel či stavebník bezprostředně před zahájením realizace stavby ve vyznačeném zájmovém území prokazatelně neujistí u společnosti *Česká telekomunikační infrastruktura a.s.* o tom, zda toto *Vyjádření* v době bezprostředně předcházející zahájení realizace stavby ve vyznačeném zájmovém území stále odpovídá skutečnosti, to vše v závislosti na tom, která ze skutečností rozhodná pro pozbytí platnosti tohoto *Vyjádření* nastane nejdříve.

(2) Podmínky ochrany *SEK* jsou stanoveny v tomto *Vyjádření* a ve Všeobecných podmínkách ochrany *SEK* společnosti *Česká telekomunikační infrastruktura a.s.*, které jsou nedílnou součástí tohoto *Vyjádření*. Stavebník, nebo jím pověřená třetí osoba, je povinen řídit se těmito Všeobecnými podmínkami ochrany *SEK* společnosti *Česká telekomunikační infrastruktura a.s.*

(3) Stavebník, nebo jím pověřená třetí osoba, je povinen **pouze pro případ, že**

a) existence a poloha *SEK*, jež je zakreslena v přiloženém výřezu/výřezech z účelové mapy *SEK* společnosti *Česká telekomunikační infrastruktura a.s.* a nebo

b) toto *Vyjádření*, včetně Všeobecných podmínek ochrany *SEK*

nepředstavuje dostatečnou informaci pro záměr, pro který podal shora označenou žádost nebo pro zpracování projektové dokumentace stavby, která koliduje se *SEK*, nebo zasahuje do Ochranného pásma *SEK*, vyzvat písemně společnost *Česká telekomunikační infrastruktura a.s.* k upřesnění podmínek ochrany *SEK*, a to prostřednictvím zaměstnance společnosti *Česká telekomunikační infrastruktura a.s.* pověřeného ochranou sítě - Karel Vyskočil, e-mail: karel.vyskocil@cetin.cz nebo Jiří Kovář, e-mail: jiri.kovar@cetin.cz (dále jen POS).

(4) Přeložení *SEK* zajistí její vlastník, společnost *Česká telekomunikační infrastruktura a.s.* Stavebník, který vyvolal překládku *SEK* je dle ustanovení § 104 odst. 17 zákona č. 127/2005 Sb., o elektronických komunikacích a o změně některých souvisejících zákonů povinen uhradit společnosti *Česká telekomunikační infrastruktura a.s.* veškeré náklady na nezbytné úpravy dotčeného úseku *SEK*, a to na úrovni stávajícího technického řešení.

(5) Pro účely přeložení *SEK* dle bodu (3) tohoto *Vyjádření* je stavebník povinen uzavřít se společností *Česká telekomunikační infrastruktura a.s.* Smlouvu o realizaci překládky *SEK*.

(6) Společnost *Česká telekomunikační infrastruktura a.s.* prohlašuje, že žadateli byly pro jím určené a vyznačené zájmové území poskytnuty veškeré, ke dni podání shora označené žádosti, dostupné informace o *SEK*.

(7) Žadateli převzetím tohoto *Vyjádření* vzniká povinnost poskytnuté informace a data užít pouze k účelu, pro který mu byla tato poskytnuta. Žadatel není oprávněn poskytnuté informace a data rozmnožovat, rozšiřovat, pronajímat, půjčovat či jinak užívat bez souhlasu společnosti *Česká telekomunikační infrastruktura a.s.* V případě porušení těchto povinností vznikne žadateli odpovědnost vyplývající z platných právních předpisů, zejména předpisů práva autorského.

V případě dotazů k *Vyjádření* lze kontaktovat společnost *Česká telekomunikační infrastruktura a.s.* na asistenční lince 14 111.

Přílohami *Vyjádření* jsou:

- Všeobecné podmínky ochrany *SEK* společnosti *Česká telekomunikační infrastruktura a.s.*
- Informace k vytyčení *SEK*
- Další přílohy (specifikace, počet listů atp.)

1:1000 Výřez z digitální dokumentace *SEK* 19x A3

1:5000 Přehledka 4x A2

Číslo jednací: 573563/16

Číslo žádosti: 0116 580 959

Vyjádření vydala společnost Česká telekomunikační infrastruktura a.s. dne: 4. 4. 2016.



Všeobecné podmínky ochrany SEK společnosti *Česká telekomunikační infrastruktura a.s.*

I. Obecná ustanovení

1. Stavebník, nebo jím pověřená třetí osoba, je povinen při provádění jakýchkoliv činností, zejména stavebních nebo jiných prací, při odstraňování havárií a projektování staveb, řídit se platnými právními předpisy, technickými a odbornými normami (včetně doporučených), správnou praxí v oboru stavebnictví a technologickými postupy a učinit veškerá opatření nezbytná k tomu, aby nedošlo k poškození nebo ohrožení sítě elektronických komunikací ve vlastnictví společnosti *Česká telekomunikační infrastruktura a.s.* a je výslovně srozuměn s tím, že *SEK* jsou součástí veřejné komunikační sítě, jsou zajišťovány ve veřejném zájmu a jsou chráněny právními předpisy.
2. Při jakékoliv činnosti v blízkosti vedení *SEK* je stavebník, nebo jím pověřená třetí osoba, povinen respektovat ochranné pásmo *SEK* tak, aby nedošlo k poškození nebo zamezení přístupu k *SEK*. Při křížení nebo souběhu činností se *SEK* je povinen řídit se platnými právními předpisy, technickými a odbornými normami (včetně doporučených), správnou praxí v oboru stavebnictví a technologickými postupy. Při jakékoliv činnosti ve vzdálenosti menší než 1,5 m od krajního vedení vyznačené trasy podzemního vedení *SEK* (dále jen *PVSEK*) nesmí používat mechanizačních prostředků a nevhodného nářadí.
3. Pro případ porušení kterékoliv z povinností stavebníka, nebo jím pověřené třetí osoby, založené Všeobecnými podmínkami ochrany *SEK* společnosti *Česká telekomunikační infrastruktura a.s.* je stavebník, nebo jím pověřená třetí osoba, odpovědný za veškeré náklady a škody, které společnosti *Česká telekomunikační infrastruktura a.s.* vzniknou porušením jeho povinností.
4. V případě, že budou zemní práce zahájeny po uplynutí doby platnosti tohoto *Vyjádření*, nelze toto *Vyjádření* použít jako podklad pro vytyčení a je třeba požádat o vydání nového *Vyjádření*.
5. Bude-li žadatel na společnosti *Česká telekomunikační infrastruktura a.s.* požadovat, aby se jako účastník správního řízení, pro jehož účely bylo toto *Vyjádření* vydáno, vzdala práva na odvolání proti rozhodnutí vydanému ve správním řízení, pro jehož účely bylo toto *Vyjádření* vydáno, je povinen kontaktovat *POS*.

II. Součinnost stavebníka při činnostech v blízkosti SEK

1. Započetí činnosti je stavebník, nebo jím pověřená třetí osoba, povinen oznámit *POS*. Oznámení bude obsahovat číslo *Vyjádření*, k němuž se vztahují tyto podmínky.
2. Před započatím zemních prací či jakékoliv jiné činnosti je stavebník, nebo jím pověřená třetí osoba, povinen zajistit vyznačení tras *PVSEK* na terénu dle polohopisné dokumentace. S vyznačenou trasou *PVSEK* prokazatelně seznámí všechny osoby, které budou a nebo by mohly činnosti provádět.
3. Stavebník, nebo jím pověřená třetí osoba, je povinen upozornit jakoukoliv třetí osobu, jež bude provádět zemní práce, aby zjistila nebo ověřila stranovou a hloubkovou polohu *PVSEK* příčnými sondami, a je srozuměn s tím, že možná odchylka uložení středu trasy *PVSEK*, stranová i hloubková, činí +/- 30 cm mezi skutečným uložení *PVSEK* a polohovými údaji ve výkresové dokumentaci.
4. Při provádění zemních prací v blízkosti *PVSEK* je stavebník, nebo jím pověřená třetí osoba, povinen postupovat tak, aby nedošlo ke změně hloubky uložení nebo prostorového uspořádání *PVSEK*. Odkryté *PVSEK* je stavebník, nebo jím pověřená třetí osoba, povinen zabezpečit proti prověšení, poškození a odcizení.
5. Při zjištění jakéhokoliv rozporu mezi údaji v projektové dokumentaci a skutečností je stavebník, nebo jím pověřená třetí osoba, povinen bez zbytečného odkladu přerušit práce a zjištění rozporu oznámit *POS*. V přerušovaných pracích lze pokračovat teprve poté, co od *POS* prokazatelně obdržel souhlas k pokračování v pracích.
6. V místech, kde *PVSEK* vystupuje ze země do budovy, rozváděče, na sloup apod. je stavebník, nebo jím pověřená třetí osoba, povinen vykonávat zemní práce se zvýšenou mírou opatrnosti s ohledem na ubývající krytí nad *PVSEK*. Výkopové práce v blízkosti sloupů nadzemního vedení *SEK* (dále jen *NVSEK*) je povinen provádět v takové vzdálenosti, aby nedošlo k narušení jejich stability, to vše za dodržení platných právních předpisů, technických a odborných norem, správné praxi v oboru stavebnictví a technologických postupů.

7. Při provádění zemních prací, u kterých nastane odkrytí *PVSEK*, stavebník, nebo jím pověřená třetí osoba před zakrytím *PVSEK* vyzve *POS* ke kontrole. Zához je stavebník oprávněn provést až poté, kdy prokazatelně obdržel souhlas *POS*.
8. Stavebník, nebo jím pověřená třetí osoba, není oprávněn manipulovat s kryty kabelových komor a vstupovat do kabelových komor bez souhlasu společnosti *Česká telekomunikační infrastruktura a.s.*
9. Stavebník, nebo jím pověřená třetí osoba, není oprávněn trasu *PVSEK* mimo vozovku přejíždět vozidly nebo stavební mechanizací, a to až do doby, než *PVSEK* řádně zabezpečí proti mechanickému poškození. Stavebník, nebo jím pověřená třetí osoba, je povinen projednat s *POS* způsob mechanické ochrany trasy *PVSEK*. Při přepravě vysokého nákladu nebo mechanizace pod trasou *NVSEK* je stavebník, nebo jím pověřená třetí osoba, povinen respektovat výšku *NVSEK* nad zemí.
10. Stavebník, nebo jím pověřená třetí osoba, není oprávněn na trase *PVSEK* (včetně ochranného pásma) jakkoliv měnit niveletu terénu, vysazovat trvalé porosty ani měnit rozsah a konstrukci zpevněných ploch (např. komunikací, parkovišť, vjezdů aj.).
11. Stavebník, nebo jím pověřená třetí osoba, je povinen manipulační a skladové plochy zřizovat v takové vzdálenosti od *NVSEK*, aby činnosti na/v manipulačních a skladových plochách nemohly být vykonávány ve vzdálenost menší než 1m od *NVSEK*.
12. Stavebník, nebo jím pověřená třetí osoba, není oprávněn užívat, přemísťovat a odstraňovat technologické, ochranné a pomocné prvky *SEK*.
13. Stavebník, nebo jím pověřená třetí osoba, není oprávněn bez předchozího projednání jakkoliv manipulovat s případně odkrytými prvky *SEK*, zejména s ochrannou skříňí optických spojek, optickými spojkami, technologickými rezervami či jakýmkoliv jiným zařízením *SEK*.
14. Stavebník, nebo jím pověřená třetí osoba, je povinen každé poškození či krádež *SEK* neprodleně od okamžiku zjištění takové skutečnosti, oznámit *POS* na telefonní číslo: 602 345 135 nebo v mimopracovní době na telefonní číslo 238 462 690.

III. Práce v objektech a odstraňování objektů

1. Stavebník, nebo jím pověřená třetí osoba, je povinen před zahájením jakýchkoliv prací v budovách a jiných objektech, kterými by mohl ohrozit stávající *SEK*, prokazatelně kontaktovat *POS* a zajistit u společnosti *Česká telekomunikační infrastruktura a.s.* bezpečné odpojení *SEK*.
2. Při provádění činností v budovách a jiných objektech je stavebník, nebo jím pověřená třetí osoba, povinen v souladu s právními předpisy, technickými a odbornými normami (včetně doporučených), správnou praxí v oboru stavebnictví a technologickými postupy provést mimo jiné průzkum vnějších i vnitřních vedení *SEK* na omítce i pod ní.

IV. Součinnost stavebníka při přípravě stavby

1. Pokud činností stavebníka, nebo jím pověřené třetí osoby, k níž je třeba povolení správního orgánu dle zvláštního právního předpisu, dojde k ohrožení či omezení *SEK*, je stavebník, nebo jím pověřená třetí osoba, povinen kontaktovat *POS* a předložit zakreslení *SEK* do příslušné dokumentace stavby (projektové, realizační, koordinační atp.).
2. V případě, že pro činnosti stavebníka, nebo jím pověřené třetí osoby, není třeba povolení správního orgánu dle zvláštního právního předpisu, je stavebník, nebo jím pověřená třetí osoba, povinen předložit zakreslení trasy *SEK* i s příslušnými kótami do zjednodušené dokumentace (katastrální mapa, plánec), ze které bude zcela patrná míra dotčení *SEK*.

3. Při projektování stavby, rekonstrukce či přeložky vedení a zařízení silových elektrických sítí, elektrických trakcí vlaků a tramvají, nejpozději však před zahájením správního řízení ve věci povolení stavby, rekonstrukce či přeložky vedení a zařízení silových elektrických sítí, elektrických trakcí vlaků a tramvají, je stavebník, nebo jím pověřená třetí osoba, povinen provést výpočet rušivých vlivů, zpracovat ochranná opatření a předat je *POS*.

4. Při projektování stavby, při rekonstrukci, která se nachází v ochranném pásmu radiových tras společnosti *Česká telekomunikační infrastruktura a.s.* a překračuje výšku 15 m nad zemským povrchem, a to včetně dočasných objektů zařízení staveniště (jeřáby, konstrukce, atd.), nejpozději však před zahájením správního řízení ve věci povolení takové stavby, je stavebník nebo jím pověřená třetí osoba, povinen kontaktovat *POS*. Ochranné pásmo radiových tras v šíři 50m je zakresleno do situačního výkresu. Je tvořeno dvěma podélnými pruhy o šíři 25 m po obou stranách radiového paprsku v celé jeho délce, resp. 25 m kruhem kolem vysílacího radiového zařízení.

5. Pokud se v zájmovém území stavby nachází podzemní silnoproudé vedení (NN) společnosti *Česká telekomunikační infrastruktura a.s.* je stavebník, nebo jím pověřená třetí osoba, před zahájením správního řízení ve věci povolení správního orgánu k činnosti stavebníka, nebo jím pověřené třetí osoby, nejpozději však před zahájením stavby, povinen kontaktovat *POS*.

6. Pokud by navrhované stavby (produktovody, energovody aj.) svými ochrannými pásmy zasahovaly do prostoru stávajících tras a zařízení *SEK*, či do jejich ochranných pásem, je stavebník, nebo jím pověřená třetí osoba, povinen realizovat taková opatření, aby mohla být prováděna údržba a opravy *SEK*, a to i za použití mechanizace, otevřeného plamene a podobných technologií.

V. Křížení a souběh se *SEK*

1. Stavebník, nebo jím pověřená třetí osoba, je povinen v místech křížení *PVSEK* se sítěmi technické infrastruktury, pozemními komunikacemi, parkovacími plochami, vjezdy atp. ukládat *PVSEK* v zákonných předpisy stanovené hloubce a chránit *PVSEK* chráničkami s přesahem minimálně 0,5 m na každou stranu od hrany křížení. Chráničku je povinen utěsnit a zamezit vnikání nečistot.

2. Stavebník nebo jím pověřená třetí osoba, je výslovně srozuměn s tím, že v případě, kdy hodlá umístit stavbu sjezdu či vjezdu, je povinen stavbu sjezdu či vjezdu umístit tak, aby metalické kabely *SEK* nebyly umístěny v hloubce menší než 0,6 m a optické nebyly umístěny v hloubce menší než 1 m.

3. Stavebník, nebo jím pověřená třetí osoba, je povinen základy (stavby, opěrné zdi, podezdívky apod.) umístit tak, aby dodržel minimální vodorovný odstup 1,5 m od krajního vedení, případně kontaktovat *POS*.

4. Stavebník, nebo jím pověřená třetí osoba, není oprávněn trasy *PVSEK* znepřístupnit (např. zabetonováním).

5. Stavebník, nebo jím pověřená třetí osoba, je při křížení a souběhu stavby nebo sítí technické infrastruktury s kabelovodem povinen zejména:

- pokud plánované stavby nebo trasy sítí technické infrastruktury budou umístěny v blízkosti kabelovodu ve vzdálenosti menší než 2 m nebo při křížení kabelovodu ve vzdálenosti menší než 0,5 m nad nebo kdekoli pod kabelovodem, předložit *POS* zakreslení v příčných řezech,
- do příčného řezu zakreslit také profil kabelové komory v případě, kdy jsou sítě technické infrastruktury či stavby umístěny v blízkosti kabelové komory ve vzdálenosti menší než 2 m,
- neumísťovat nad trasou kabelovodu v podélném směru sítí technické infrastruktury,
- předložit *POS* vypracovaný odborný statický posudek včetně návrhu ochrany tělesa kabelovodu pod stavbou, ve vjezdu nebo pod zpevněnou plochou,
- nezakrývat vstupy do kabelových komor, a to ani dočasně,
- projednat s *POS*, nejpozději ve fázi projektové přípravy, jakékoliv výkopové práce, které by mohly být vedeny v úrovni či pod úrovní kabelovodu nebo kabelové komory a veškeré případy, kdy jsou trajektorie podvrťů a protlaků ve vzdálenosti menší než 1,5 m od kabelovodu.

Příloha k *Vyjádření* 573563/16

Číslo žádosti: 0116 580 959

Informace k vytyčení *SEK*

V případě požadavku na vytyčení *PVSEK* společnosti *Česká telekomunikační infrastruktura a.s.* se, prosím, obraťte na společnosti uvedené níže.

Česká telekomunikační infrastruktura a.s. - středisko Praha a Stř.Čechy

se sídlem: Olšanská 2681/6, Praha 3, PSČ 13000

IČ: 04084063

DIČ: CZ04084063

kontakt: tel: 238461858 obslužná doba po-pa 7 - 15 hod

TEMO-TELEKOMUNIKACE, a.s. - výhradní dodavatel společnosti Česká telekomunikační infrastruktura a.s.

se sídlem: U Záběhlického zámku 233/15, 106 00 Praha 10

IČ: 25740253

DIČ: CZ25740253

kontakt: Nataša Králová, mobil: 602664636, e-mail: kralova@temo.cz, vytyceni@temo.cz

ARITMET

se sídlem: Praha 10, Vršovice, Užocká 962/6, PSČ: 100 00

IČ: 27951529

DIČ: CZ27951529

kontakt: Mikuláš Záworka, mobil: 606213599, e-mail: mikulas.zaworka@aritmet.cz
Ing.David Kolář, mobil: 721606015, e-mail: david.kolar@aritmet.cz

FORTEL s.r.o.

se sídlem: Nušlova 2286, 158 00 Praha 5

IČ: 62909380

DIČ: CZ62909380

kontakt: Petr Lásk, mobil: 602308933, e-mail: fortel@fortel.cz

Ing. Václav Hlavatý

se sídlem: V Lukách 2162, 269 01 Rakovník

IČ: 44255501

DIČ:

kontakt: Ing.Václav Hlavatý, mobil: 606632506, e-mail: dobrahlava@seznam.cz

Milouš Koloušek

se sídlem: Novovysočanská 827/36, 190 00 Praha - Vysočany

IČ: 76397238

DIČ:

kontakt: Milouš Koloušek, mobil:605297296, e-mail: mkolousek@ixcon.cz

FORTEL s.r.o.

se sídlem: Nušlova 2286, 158 00 Praha 5

IČ: 62909380

DIČ: CZ62909380

kontakt: Petr Lásk, mobil: 602308933, e-mail: fortel@fortel.cz

Ing. Václav Hlavatý

se sídlem: V Lukách 2162, 269 01 Rakovník

IČ: 44255501

DIČ:

kontakt: Ing.Václav Hlavatý, mobil: 606632506, e-mail: dobrahlava@seznam.cz

Miroslav Forchtner

se sídlem: Vinice ev.č.4, 294 41, Dobruška

IČ: 74794850

DIČ: CZ560110/0307

kontakt: Miroslav Forchtner, mobil: 606936150, e-mail: ofim@seznam.cz

Příloha k *Vyjádření* 573563/16

Číslo žádosti: 0116 580 959

Miroslav Kraušner

se sídlem: Jaselská 1159, 295 01 Mnichovo Hradiště
IČ: 64721051 DIČ: CZ64721051
kontakt: Miroslav Kraušner, mobil: 602350825, e-mail: spojdrat@seznam.cz

Ivan Procházka

se sídlem: Příčina 78, pošta Petrovice 270 35
IČ: 01642146 DIČ:
kontakt: Ivan Procházka, mobil: 606706199, e-mail: iv.prochy@seznam.cz

Milouš Koloušek

se sídlem: Novovysočanská 827/36, 190 00 Praha - Vysočany
IČ: 76397238 DIČ:
kontakt: Milouš Koloušek, mobil: 605297296, e-mail: mkolousek@ixcon.cz

NEWTELELINE spol. s r.o.

se sídlem: Praha 6, Bělohorská 185/163 169 00
IČ: 48108421 DIČ: CZ48108421
kontakt: Michal Schonauer, mobil: 608333920, e-mail: michal.schonauer@ntl.cz

Miroslav Forchtner

se sídlem: Vinice ev.č.4, 294 41, Dobruška
IČ: 74794850 DIČ: CZ560110/0307
kontakt: Miroslav Forchtner, mobil: 606936150, e-mail: ofim@seznam.cz

SITEL, spol. s r.o.

se sídlem: Baarova 957/15, 140 00 Praha 4
IČ: 44797320 DIČ: CZ 44797320
kontakt: Stanislav Rada, mobil: 606744788, e-mail: sr@sitel.cz

Miroslav Kraušner

se sídlem: Jaselská 1159, 295 01 Mnichovo Hradiště
IČ: 64721051 DIČ: CZ64721051
kontakt: Miroslav Kraušner, mobil: 602350825, e-mail: spojdrat@seznam.cz

NEWTELELINE spol. s r.o.

se sídlem: Praha 6, Bělohorská 185/163 169 00
IČ: 48108421 DIČ: CZ48108421
kontakt: Michal Schonauer, mobil: 608333920, e-mail: michal.schonauer@ntl.cz

SPOJMONT s.r.o.

se sídlem: Žitavského 556, 156 00 Praha 5
IČ: 61501387 DIČ: CZ61501387
kontakt: Miloslav Možný, mobil: 777794853, e-mail: info@spojmont.cz
Jan Adámek, mobil: 777226627, e-mail: info@spojmont.cz

Příloha k *Vyjádření* 573563/16

Číslo žádosti: 0116 580 959

SUPTEL, a.s.

se sídlem: Hřbitovní 1322/15, 312 16 Plzeň
IČ: 25229397 DIČ: CZ25229397
kontakt: Bohumír Fulín, mobil: 724635314, e-mail: fulin@suptel.cz
Jiří Kalfířt, mobil: 724635351, e-mail: kalfirt@suptel.cz
Vlastimil Koudelka, mobil: 725277777, e-mail: koudelka@suptel.cz

SITEL, spol. s r.o.

se sídlem: Baarova 957/15, 140 00 Praha 4
IČ: 44797320 DIČ: CZ 44797320
kontakt: Stanislav Rada, mobil: 606744788, e-mail: sr@sitel.cz

Vegacom, a.s.

se sídlem: Novodvorská 1010/14, 142 01 Praha 4
IČ: 25788680 DIČ: CZ25788680
kontakt: Vratislav Bína, mobil: 603 855 256, e-mail: bina@vegacom.cz

ARANEa TECHNOLOGY a.s.

se sídlem: Štěrboholská 1404/104, 102 00 Praha 15
IČ: 24660345 DIČ: CZ24660345
kontakt: Ján Lihocký, tel.:+420 725 090 469, email: lihocky@vydis.cz

SPOJMONT s.r.o.

se sídlem: Žitavského 556, 156 00 Praha 5
IČ: 61501387 DIČ: CZ61501387
kontakt: Miloslav Možný, mobil: 777794853, e-mail: info@spojmont.cz
Jan Adámek, mobil: 777226627, e-mail: info@spojmont.cz

SUPTEL, a.s.

se sídlem: Hřbitovní 1322/15, 312 16 Plzeň
IČ: 25229397 DIČ: CZ25229397
kontakt: Bohumír Fulín, mobil: 724635314, e-mail: fulin@suptel.cz
Jiří Kalfířt, mobil: 724635351, e-mail: kalfirt@suptel.cz
Vlastimil Koudelka, mobil: 725277777, e-mail: koudelka@suptel.cz

ARANEa NETWORK a.s.

se sídlem: 5.května 16, 252 41 Dolní Břežany - pobočka Praha, Štěrboholská 1404/104, 102 00 Praha 15
IČ: 24126039 DIČ: CZ24126039
kontakt: Aleš Sedláček, mobil: 777844016, e-mail: ales.sedlacek@araneanetwork.cz

Vegacom, a.s.

se sídlem: Novodvorská 1010/14, 142 01 Praha 4
IČ: 25788680 DIČ: CZ25788680
kontakt: Vratislav Bína, mobil: 603 855 256, e-mail: bina@vegacom.cz

ARANEa TECHNOLOGY a.s.

se sídlem: Štěrboholská 1404/104, 102 00 Praha 15
IČ: 24660345 DIČ: CZ24660345
kontakt: Ján Lihocký, tel.:+420 725 090 469, email: lihocky@vydis.cz

Váš dopis zn. 17. 5. 2016
ze dne
Naše značka TÚŘ/O16800014567/16
Vyřizuje Ing. Helena Procházková
referent technické dokumentace
Tel. / fax 323 603 731-3 / 323 603 736
Mobil 602 172 870
Email hprochazkova@1scv.cz
Datum 26. 5. 2016

Jiří Kuchař
SUDOP PRAHA a.s.
Hradecká 1151
500 03 Hradec Králové

Název stavby: II/603 Radějovice - Babice

Věc: Vyjádření k existenci sítí k DSP

Platnost vyjádření: 1 rok

V zájmovém území projektované stavby se nenachází žádné inženýrské sítě či zařízení v naší správě.

S pozdravem

1. SčV, a.s. - 4 -
Ke Kable 971, 100 00 Praha 10
IČ: 47549793, DIČ: CZ 47549793
Molovratská 1478, 251 01 Říčany

Ing. Helena Procházková
referent technické dokumentace



Želivská
provozní



SU A0015555

Želivská provozní a.s.
K Horkám 16/23
102 00 Praha 10 - Hostivař
www.zelivska.cz

Vaše značka

Ze dne

Naše značka Z40/16V176
Ze dne 28. 4. 2016
Vyřizuje Ing. Eva Schutová
Tel./Fax. +420 270 002 521
E-mail schutova@zelivska.cz

SUDOP PRAHA a.s., středisko 250

Jiří Kuchař

Hradecká 1151

500 03 Hradec Králové

Vyjádření ke stavbě „II/603 Radějovice – Babice“

Dne 19. 4. 2016 jsme obdrželi žádost o vyjádření ke stavbě „II/603 Radějovice – Babice“ v rámci aktualizace PD v katastrálním území Sulice, Ládví, Babice u Řehenic, Malešín a Radějovice.

Předmětem projektu je návrh stavebních úprav silnice II/603 od hranice okresů Praha-východ a Praha-západ v provozním staničení km 6,780 do km 8,226 a os km 12,900 po křižovatku s místní komunikací v osadě Křiváček, kde končí u odbočky na Řehenice. Celková délka úpravy je 7,43 km. Cílem je zvýšení únosnosti vozovky a odstranění stávajících poruch krytu.

Předmětná oblast se nachází ve druhém ochranném pásmu štolového přivaděče. Pro ochranná pásma štolového přivaděče je závazná Vyhláška Okresního úřadu Benešov číslo jednací Vod: 231 – 1980/99 z 21. 5. 1999. Upozorňujeme zejména na skutečnost, že do horninového prostředí v ochranném pásmu štolového přivaděče nesmí být zaváděny kapaliny nebo jiné látky, jejichž případný únik by mohl kontaminovat okolní horninové prostředí a ovlivnit jeho hydrologický režim.

V zastoupení vlastníka štolového přivaděče Úpravna vody Želivka, a.s., na základě smlouvy uzavřené dle §8 odst. 2 zákona č. 274/2001 Sb. O vodovodech a kanalizacích v platném znění, jako provozovatel tohoto přivaděče Želivka s navrhovanou stavbou

SOUHLÁŠÍME,

za předpokladu splnění následujících podmínek:

- Pracovníci dodavatelské organizace budou poučeni o tom, že pracují v ochranném pásmu štolového přivaděče, kde je nutno věnovat zvýšenou pozornost ochraně povrchových a podzemních vod. Všechny použité stroje a mechanismy na pozemku investora budou bezpečně zajištěny proti úniku ropných látek a olejů do terénu. Jakékoliv znečištění bude okamžitě asanováno.
- Jakékoliv práce typu průzkumné vrty, studna, vrty pro tepelné čerpadlo, trhací práce atd. budou předem projednány a schváleny provozovatelem štolového přivaděče.



Želivská provozní a.s.
K Horkám 16/23
102 00 Praha 10
IČ: 29131804
DIČ: CZ29131804



Ing. Vladislav Černý
Generální ředitel
Želivská provozní a.s.



ŽADATEL

SUDOP PRAHA a.s, středisko 250

NAŠE ZNAČKA

0100559506

VYŘIZUJE / LINKA

840 840 840

VYŘÍZENO DNE

19.04.2016

Věc: Sdělení o existenci energetického zařízení v majetku společnosti ČEZ Distribuce, a. s., pro akci: II/603 Radějovice ? Babice aktualizace PD

Vážený zákazníku,
dovolujeme si reagovat na Vaši žádost číslo 0100559506 ze dne 19.04.2016 o sdělení existence energetického zařízení v majetku společnosti ČEZ Distribuce, a. s., ve Vámi vymezeném zájmovém území.
V majetku ČEZ Distribuce, a. s., se na Vámi uvedeném zájmovém území nachází nebo ochranným pásmem zasahuje energetické zařízení typu:

	síť NN	síť VN	síť VVN
Podzemní síť	střet	střet	
Nadzemní síť	střet	střet	
Stanice	střet		

Energetické zařízení je chráněno ochranným pásmem podle § 46 zákona č. 458/2000 Sb., o podmínkách podnikání a o výkonu státní správy v energetických odvětvích a o změně některých zákonů (energetický zákon) ve znění pozdějších předpisů (dále jen "**energetický zákon**"). Přibližný průběh tras energetických zařízení zasíláme v příloze k tomuto dopisu. Dovolujeme si upozornit, že v trase kabelového vedení může být uloženo několik kabelů.

V případě, že uvažovaná akce nebo činnost zasáhne do ochranného pásma nadzemních vedení nebo trafostanic, popř. bude po vytyčení zjištěno, že zasahuje do ochranného pásma podzemních vedení, je nutné písemně požádat společnost ČEZ Distribuce, a. s. o souhlas s činností v ochranném pásmu (formulář je k dispozici na www.cezdistribuce.cz v části Formuláře / Činnosti v ochranných pásmech, kontaktní údaje pro podání Vaší žádosti naleznete v zápatí). Jestliže uvažovaná akce vyvolá potřebu dílčí změny trasy vedení nebo přemístění některých prvků energetického zařízení, je nutné včas společnost ČEZ Distribuce, a. s. požádat o přeložku zařízení podle § 47 energetického zákona. Dovolujeme si Vás rovněž upozornit, že v zájmovém území se může nacházet taktéž energetické zařízení, které není v majetku společnosti ČEZ Distribuce, a. s.

V případě existence podzemních energetických zařízení je povinností stavebníka alespoň čtrnáct dní před započatím zemních prací požádat prostřednictvím Zákaznické linky 840 840 840 o tzv. vytyčení.

Pokud dojde k obnažení kabelového vedení nebo k poškození energetického zařízení, kontaktujte prosím bezodkladně naši Poruchovou linku 840 850 860, která je Vám k dispozici 24 hodin denně, 7 dní v týdnu.

Toto sdělení je platné do 19.10.2016 a je jedním z podkladů pro zpracování projektové dokumentace, pokud je taková dokumentace zpracovávána. Toto sdělení však nenahrazuje vyjádření provozovatele distribuční soustavy k projektové dokumentaci pro územní nebo stavební řízení, k připojení nového odběru, zdroje elektrické energie nebo k navýšení rezervovaného příkonu a výkonu a mimo havárií ani souhlas s činností v ochranném pásmu.

ČEZ Distribuce, a. s.

Děčín, Děčín IV-Podmokly, Teplická 874/8, PSČ 405 02 | IČ: 24729035, DIČ: CZ24729035 |
tel. zákaznické služby: 840 840 840, fax: +420 371 102 008, tel. poruchové služby: 840 850 860
e-mail: info@cezdistribuce.cz, www.cezdistribuce.cz | bank. spoj.: KB Praha 35-4544580267/0100
zapsaná v obchodním rejstříku vedeném u Krajského soudu v Ústí nad Labem, oddíl B, vložka 2145
Zasílací adresa pro zákazníky: Guldenerova 2577/19, PSČ 326 00, Plzeň



V souvislosti s výše uvedeným si Vás dovoluujeme upozornit, že uvedené sdělení včetně jeho příloh obsahuje skutečnosti tvořící obchodní tajemství společnosti ČEZ Distribuce, a. s. Poskytnuté informace jsou dále také důvěrnými informacemi a obchodně citlivými informacemi společnosti ČEZ Distribuce, a. s. Z výše uvedených důvodů si Vás proto společnost ČEZ Distribuce, a. s. dovoluujeme upozornit, že s poskytnutými informacemi je potřeba nakládat dle platných právních předpisů, v opačném případě se vystavujete postihu ve smyslu platné právní úpravy. V této souvislosti si Vás dále dovoluujeme upozornit, že požadované informace nesmí být předány, sděleny, využity, zpřístupněny, či jiným způsobem postoupeny na jakoukoli třetí osobu bez předchozího prokazatelného souhlasu společnosti ČEZ Distribuce, a. s. Informace o existenci sítí mohou být využity pouze pro účel, pro který byly vyžádány.

S pozdravem

z pověření POV/RDA/94/0118/2014

Ing. Zbyněk Businský

Vedoucí odboru Správa dat o síti

ČEZ Distribuce, a. s.

Přílohy

1. Situační výkres zájmového území
2. Podmínky pro provádění činností v ochranných pásmech energetických zařízení



PODMÍNKY PRO PROVÁDĚNÍ ČINNOSTÍ V OCHRANNÝCH PÁSMECH PODZEMNÍCH VEDENÍ

Ochranné pásmo podzemních vedení elektrizační soustavy do 110 kV včetně a vedení řídicí, měřicí a zabezpečovací techniky je stanoveno v §46, odst. (5), Zák. č. 458/2000 Sb., tj. zákona o podmínkách podnikání a o výkonu státní správy v energetických odvětvích a o změně některých zákonů (energetický zákon), ve znění pozdějších předpisů (dále jen "energetický zákon"), a činí 1 metr po obou stranách krajního kabelu nad 110 kV činí 3 metry po obou stranách krajního kabelu.

V ochranném pásmu podzemního vedení je podle §46 odst. (8) a (10) energetického zákona zakázáno:

- a) zřizovat bez souhlasu vlastníka těchto zařízení stavby či umisťovat konstrukce a jiná podobná zařízení, jakož i uskladňovat hořlavé a výbušné látky,
 - b) provádět bez souhlasu vlastníka zemní práce,
 - c) provádět činnosti, které by mohly ohrozit spolehlivost a bezpečnost provozu těchto zařízení nebo ohrozit život, zdraví či majetek osob,
 - d) provádět činnosti, které by znemožňovaly nebo podstatně znesnadňovaly přístup k těmto zařízením,
 - e) vysazovat trvalé porosty a přejíždět vedení těžkými mechanizmy.
- Pokud stavba nebo stavební činnost zasahuje do ochranného pásma podzemního vedení, je třeba požádat o písemný souhlas vlastníka nebo provozovatele tohoto zařízení na základě §46, odst. (8) a (11) energetického zákona.

V ochranných pásmech podzemních vedení je třeba dále dodržovat následující podmínky:

1. Dodavatel prací musí před zahájením prací zajistit vytýčení podzemního zařízení a prokazatelně seznámit pracovníky, jichž se to týká, s jejich polohou a upozornit na odchylky od výkresové dokumentace.
2. Výkopové práce do vzdálenosti 1 metr od osy (krajního) kabelu musí být prováděny ručně. V případě provedení sond (ručně) může být tato vzdálenost snížena na 0,5 metru.
3. Zemní práce musí být prováděny v souladu s ČSN 73 6133 Návrh a provádění zemního tělesa pozemních komunikací a při zemních pracích musí být dodrženo Nařízení vlády č. 591/2006 Sb., bližších minimálních požadavků na bezpečnost a ochranu zdraví při práci na staveništích.
4. Místa křížení a souběhy ostatních zařízení se zařízeními energetiky musí být vyprojektovány a provedeny zejména dle ČSN 73 6005, ČSN EN 50 341-1,2, ČSN EN 50341-3-19, ČSN EN 50423-1, ČSN 33 2000-5-52 a PNE 33 3302.
5. Dodavatel prací musí oznámit příslušnému provozovateli distribuční soustavy zahájení prací minimálně 3 pracovní dny předem.
6. Při potřebě přejíždění trasy podzemních vedení vozidly nebo mechanizmy je třeba po dohodě s provozovatelem provést dodatečnou ochranu proti mechanickému poškození.
7. Je zakázáno manipulovat s obnaženými kabely pod napětím. Odkryté kabely musí být za vypnutého stavu řádně vyvěšeny, chráněny proti poškození a označeny výstražnou tabulkou dle ČSN ISO 3864.
8. Před záhozem kabelové trasy musí být provozovatel kabelu vyzván ke kontrole uložení. Pokud toto organizace provádějící zemní práce neprovede, vyhrazuje si provozovatel distribuční soustavy právo nechat inkriminované místo znovu odkryt.
9. Při záhozu musí být zemina pod kabely řádně udusána, kabely zapískovány a provedeno krytí proti mechanickému poškození.
10. Bez předchozího souhlasu je zakázáno snižovat nebo zvyšovat vrstvu zeminy nad kabelem.
11. Každé poškození zařízení provozovatele distribuční soustavy musí být okamžitě nahlášeno na Linku pro hlášení poruch Skupiny ČEZ, společnosti ČEZ Distribuce, a. s., 840 850 860, která je Vám k dispozici 24 hodin denně, 7 dní v týdnu.
12. Ukončení stavby musí být neprodleně ohlášeno příslušnému provoznímu útvaru.
13. Po dokončení stavby provozovatel distribuční soustavy nesouhlasí s vyhlášením ochranného pásma nových rozvodů, které jsou budovány, protože se již jedná o práce v ochranném pásmu zařízení provozovatele distribuční soustavy. Případné opravy nebo rekonstrukce na svém zařízení nebude provozovatel distribuční soustavy provádět na výjimku z ochranného pásma nebo na základě souhlasu s činností v tomto pásmu.

Případné nedodržení uvedených podmínek bude řešeno příslušným stavebním úřadem nebo nahlášeno Energetickému regulačnímu úřadu jako správní delikt ve smyslu příslušného ustanovení energetického zákona spočívající v porušení zákazu provádět činnosti v ochranných pásmech dle §46 uvedeného zákona.



PODMÍNKY PRO PROVÁDĚNÍ ČINNOSTÍ V OCHRANNÝCH PÁSMECH NADZEMNÍCH VEDENÍ

Ochranné pásmo nadzemního vedení podle §46, odst. (3), Zák. č. 458/2000 Sb., tj. zákona o podmínkách podnikání a o výkonu státní správy v energetických odvětvích a o změně některých zákonů (energetický zákon), ve znění pozdějších předpisů (dále jen "energetický zákon") je souvislý prostor vymezený svislými rovinami vedenými po obou stranách vedení ve vodorovné vzdálenosti měřené kolmo na vedení, které činí od krajního vodiče vedení na obě jeho strany:

- a) u napětí nad 1 kV a do 35 kV včetně
 - pro vodiče bez izolace 7 metrů (resp. 10 metrů u zařízení postaveného do 31. 12. 1994, vyjma lesních průseků, kde rozsah ochranného pásma i do uvedeného data činí 7 metrů),
 - pro vodiče s izolací základní 2 metry,
 - pro závěsná kabelová vedení 1 metr;
- b) u napětí nad 35 kV do 110 kV včetně
 - pro vodiče bez izolace 12 metrů (resp. 15 metrů u zařízení postaveného do 31. 12. 1994).
 - pro vodiče s izolací základní 5 metrů

Poznámka: Nadzemní vedení nízkého napětí (do 1 kV) není chráněno ochranným pásmem. Při činnostech prováděných v jeho blízkosti (práce v blízkosti) je nutné dodržet vzdálenosti dané ČSN EN 50110-1 ed. 2.

V ochranném pásmu nadzemního vedení je podle §46 odst. (8) a (9) energetického zákona zakázáno:

1. zřizovat bez souhlasu vlastníka těchto zařízení stavby či umisťovat konstrukce a jiná podobná zařízení, jakož i uskladňovat hořlavé a výbušné látky,
 2. provádět bez souhlasu vlastníka zemní práce,
 3. provádět činnosti, které by mohly ohrozit spolehlivost a bezpečnost provozu těchto zařízení nebo ohrozit život, zdraví či majetek osob,
 4. provádět činnosti, které by znemožňovaly nebo podstatně znesnadňovaly přístup k těmto zařízením,
 5. vysazovat chmelnice a nechávat růst porosty nad výšku 3 metry.
- Pokud stavba nebo stavební činnost zasahuje do ochranného pásma nadzemního vedení, je třeba požádat o písemný souhlas vlastníka nebo provozovatele tohoto zařízení na základě §46, odst. (8) a (11) energetického zákona.

V ochranných pásmech nadzemních vedení je třeba dále dodržovat následující podmínky:

1. Při pohybu nebo pracích v blízkosti elektrického vedení vysokého napětí se nesmí osoby, předměty, prostředky nemající povahu jeřábu přiblížit k živým částem - vodičům blíže než 2 metry (dle ČSN EN 50110-1).
2. Jeřáby a jim podobná zařízení musí být umístěny tak, aby v kterékoli poloze byly všechny jejich části mimo ochranné pásmo vedení, a musí být zamezeno vyvrstvení lana.
3. Je zakázáno stavět budovy nebo jiné objekty v ochranných pásmech nadzemních vedení vysokého napětí.
4. Je zakázáno, provádět veškeré pozemní práce, při kterých by byla narušena stabilita podpěrných bodů - sloupů nebo stožárů.
5. Je zakázáno upevňovat antény, reklamy, ukazatele apod. pod, přes nebo přímo na stožáry elektrického vedení.
6. Dodavatel prací musí prokazatelně seznámit své pracovníky, jichž se to týká s ČSN EN 50110-1.
7. Pokud není možné dodržet body č. 1 až 4, je možné požádat příslušný provozní útvar provozovatele distribuční soustavy o další řešení (zajištění odborného dohledu pracovníka s elektrotechnickou kvalifikací dle Vyhlášky č. 50/1978 Sb., vypnutí a zajištění zařízení, zaizolování živých částí apod.), pokud nejsou tyto podmínky již součástí jiného vyjádření ke konkrétní stavbě.
8. V případě požadavku na vypnutí zařízení po nezbytnou dobu provádění prací je nutné požádat minimálně 2 měsíce před požadovaným termínem. V případě vedení nízkého napětí je možné též požádat o zaizolování části vedení.

Případné nedodržení uvedených podmínek bude řešeno příslušným stavebním úřadem nebo nahlášeno Energetickému regulačnímu úřadu jako správní delikt ve smyslu příslušného ustanovení energetického zákona, spočívající v porušení zákazu provádět činnosti v ochranných pásmech dle §46 uvedeného zákona.



PODMÍNKY PRO PROVÁDĚNÍ ČINNOSTÍ V OCHRANNÝCH PÁSMECH ELEKTRICKÝCH STANIC

Ochranné pásmo elektrické stanice je stanoveno v §46, odst. (6), Zák. č. 458/2000 Sb., tj. zákona o podmínkách podnikání a o výkonu státní správy v energetických odvětvích a o změně některých zákonů (energetický zákon), ve znění pozdějších předpisů (dále jen "energetický zákon") a je vymezeno svislými rovinami vedenými ve vodorovné vzdálenosti:

- a) u venkovních el. stanic a dále stanic s napětím větším než 52 kV v budovách 20 metrů od oplocení nebo od vnějšího líce obvodového zdiva,
- b) u stožárových elektrických stanic a věžových stanic s venkovním přívodem s převodem napětí z úrovně nad 1 kV a menší než 52 kV na úroveň nízkého napětí 7 m od vnější hrany půdorysu stanice ve všech směrech,
- c) u kompaktních a zděných el. stanic s převodem napětí z úrovně nad 1 kV a menší než 52 kV na úroveň nízkého napětí 2 metry od vnějšího pláště stanice ve všech směrech,
- d) u vestavěných el. stanic 1 metr od obestavění.

V ochranném pásmu elektrické stanice je podle §46 odst. (8) a (10) energetického zákona zakázáno:

- 1. zřizovat bez souhlasu vlastníka těchto zařízení stavby či umisťovat konstrukce a jiná podobná zařízení, jakož i uskladňovat hořlavé a výbušné látky,
- 2. provádět bez souhlasu vlastníka zemní práce,
- 3. provádět činnosti, které by mohly ohrozit spolehlivost a bezpečnost provozu těchto zařízení nebo ohrozit život, zdraví či majetek osob,
- 4. provádět činnosti, které by znemožňovaly nebo podstatně znesnadňovaly přístup k těmto zařízením.

Pokud stavba nebo stavební činnost zasahuje do ochranného pásma elektrické stanice, je třeba požádat o písemný souhlas vlastníka nebo provozovatele tohoto zařízení na základě §46, odst. (8) a (11) energetického zákona.

V ochranném pásmu elektrické stanice je dále zakázáno provádět činnosti, které by mohly mít za následek ohrožení bezpečnosti a spolehlivosti provozu stanice nebo zmenšující či podstatně znesnadňující její obsluhu a údržbu a to zejména:

- 5. provádět výkopové práce ohrožující zaústění podzemních vedení vysokého a nízkého napětí nebo stabilitu stavební části el. stanice (viz podmínky pro činnosti v ochranných pásmech podzemního vedení),
- 6. skladovat či umisťovat předměty bránící přístupu do elektrické stanice nebo k rozvaděčům vysokého nebo nízkého napětí,
- 7. umisťovat antény, reklamy, ukazatele apod.,
- 8. zřizovat oplocení, které by znemožnilo obsluhu el. stanice.

Případné nedodržení uvedených podmínek bude řešeno příslušným stavebním úřadem nebo nahlášeno Energetickému regulačnímu úřadu jako správní delikt ve smyslu příslušného ustanovení energetického zákona spočívající v porušení zákazu provádět činnosti v ochranných pásmech dle §46 uvedeného zákona.



ŽADATEL

SUDOP PRAHA a.s, středisko 250

NAŠE ZNAČKA
0200438305

VYŘIZUJE / LINKA
ČEZ ICT Services, a. s.

VYŘÍZENO DNE
19.04.2016

Pro: **Informativní**

Věc: Sdělení o existenci komunikačního vedení společnosti ČEZ ICT Services, a. s., pro akci:

II/603 Radějovice ? Babice aktualizace PD

Vážený zákazníku,

dovolujeme si reagovat na Vaši žádost číslo 0200438305 ze dne 19.04.2016, která se týkala sdělení o existenci komunikačního zařízení na Vámi určeném zájmovém území.

Dle vědomí společnosti ČEZ ICT Services, a. s. se na Vámi vymezeném zájmovém území **nenachází komunikační zařízení v majetku společnosti ČEZ ICT Services, a. s.**

Zároveň si Vás dovoluujeme upozornit, že není vyloučeno, že se ve Vámi vymezeném zájmovém území nachází jiné zařízení, které není v majetku společnosti ČEZ ICT Services, a. s.

Toto sdělení je platné do 19.04.2017.

V souvislosti s výše uvedeným si Vás dovoluujeme upozornit, že sdělení o existenci či neexistenci sítí představuje skutečnosti tvořící obchodní tajemství společnosti ČEZ ICT Services, a. s. Poskytnuté informace jsou dále také důvěrnými informacemi společnosti ČEZ ICT Services, a. s. Z výše uvedených důvodů si Vás proto společnost ČEZ ICT Services, a. s. dovoluje upozornit, že s poskytnutými informacemi je potřeba nakládat dle platných právních předpisů, v opačném případě se vystavujete postihu ve smyslu platné právní úpravy. V této souvislosti si Vás dovoluujeme rovněž upozornit, že požadované informace nesmí být předány, sděleny, využity, zpřístupněny, či jiným způsobem postoupeny na jakoukoli třetí osobu bez předchozího prokazatelného souhlasu společnosti ČEZ ICT Services, a. s. Informace o existenci sítí mohou být využity pouze pro účel, pro který byly vyžádány.

S pozdravem

Martin Šklíba
ČEZ ICT Services, a. s.

Přílohy

Situační výkres zájmového území



SUDOP PRAHA a.s, středisko 250
Hradecká 1151
500 03 Hradec Králové

Váš dopis značky / ze dne	Naše značka	Vyřizuje / Telefon	Místo odeslání / dne
/ 19.04.2016	UPTS/OS/134939/2016	Ing. Jiří Majzner /	Praha / 04.05.2016

Věc: „Vyjádření k existenci podzemních sítí spol. České Radiokomunikace, a.s.“

Účel: existence sítí

Akce: „II/603 Radějovice – Babice aktualizace PD“

K Vaší žádosti po prošetření aktuálního stavu podzemních sítí sdělujeme, že v uvedené lokalitě nedojde ke styku s žádným podzemním zařízením/vedením v naší správě. Z hlediska zájmů Českých Radiokomunikací a.s. nemáme ke shora uvedené akci námítky.

S pozdravem

Za správnost:

České Radiokomunikace a.s.
Skokanská 2117/1
169 00 Praha 6
(54)

Ing. Houžvička Tomáš
Senior specialista ATP

Příloha: daňový doklad

Pozn. Písemné žádosti zasílejte na adresu:

České Radiokomunikace, a.s.
odd. Ochrany sítí
Skokanská 2117/1
169 00 Praha 6 - Břevnov

Platnost tohoto vyjádření je jeden rok od data vystavení.

Úhradu částky za vyjádření proveďte na účet Českých Radiokomunikací, a.s. Číslo účtu Českých Radiokomunikací, a.s, vč. variabilního symbolu naleznete na přiloženém Zjednodušeném daňovém dokladu.



SITEL, spol. s r.o.

Společnost pro výstavbu integrovaných telekomunikací

Sídlo: Baarova 957/15, 140 00 Praha 4

Provozovna: Nad Elektrárnou 1526/45, 106 00 Praha 10



SUDOP PRAHA a.s, středisko 250

Jiří KUCHAR

Hradecká 1151

500 03 Hradec Králové

Vaše značka

Naše značka

Vyřizuje

V Praze dne

1111601949

Středisko dokumentace SITEL

19.04.2016

Věc: Vyjádření k existenci technické infrastruktury

– podzemního komunikačního vedení a zařízení veřejné komunikační sítě

Stavba:

II/603 Radějovice – Babice aktualizace PD

– Zájmové území stavby vyznačeno ve Vaši žádosti

Společnost **SITEL, spol. s r.o.**, se sídlem Baarova 957/15, Praha 4, PSČ 140 00 (dále jen "SITEL"), Vám sděluje, že ve vyznačeném zájmovém území se nenachází žádná podzemní komunikační vedení a zařízení veřejné komunikační sítě ve vlastnictví společnosti SITEL, spol. s r.o.

Souhlasíme s vydáním pro tyto účely: Dodatečné stavební povolení, Ohlášení stavby, Rozhodnutí o umístění stavby, Stavební povolení, Veřejnoprávní smlouvy, Zjednodušené územní řízení, Územní souhlas

Toto vyjádření má platnost 1 rok ode dne vydání.

V případě další korespondence uvádějte naše číslo jednací.

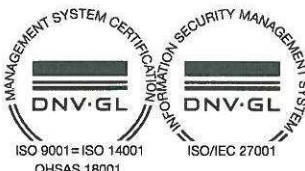
S pozdravem



Přílohy: polohopisný plán

Kopie: žádné

tel.: +420 267 198 111, fax: +420 267 198 222
e-mail: sitel@sitel.cz web: www.sitel.cz



bank. spojení: ČSOB Praha 5, č.ú. 892803/0300
IČ: 44797320, DIČ: CZ44797320
spis.zn.C.6725 u Městského soudu v Praze



SITEL, spol. s r.o.

Společnost pro výstavbu integrovaných telekomunikací

Sídlo: Baarova 957/15, 140 00 Praha 4

Provozovna: Nad Elektrárnou 1526/45, 106 00 Praha 10

Situační výkres

Platí pouze s vyjádřením 1111601949.

Zakreslené polohy zařízení v příloze jsou pouze informativní.



Legenda

- — — Zájmové území
- Komunikační vedení

Dotčená katastrální území: Horní Jirčany, Radějovice, Sulice

tel.: +420 267 198 111, fax: +420 267 198 222
e-mail: sitel@sitel.cz web: www.sitel.cz



bank. spojení: ČSOB Praha 5, č.ú. 892803/0300
IČ: 44797320, DIČ: CZ44797320
spis.zn.C.6725 u Městského soudu v Praze



SITEL, spol. s r.o.

Společnost pro výstavbu integrovaných telekomunikací

Sídlo: Baarova 957/15, 140 00 Praha 4

Provozovna: Nad Elektrárnou 1526/45, 106 00 Praha 10



SU A0015538

SUDOP PRAHA a.s., středisko 250

Jiří KUCHAR

Hradecká 1151

500 03 Hradec Králové

Vaše značka

Naše značka

Vyřizuje

V Praze dne

1111601948

Středisko dokumentace SITEL

19.04.2016

Věc: Vyjádření k existenci technické infrastruktury

– podzemního komunikačního vedení a zařízení veřejné komunikační sítě

Stavba:

II/603 Radějovice – Babice aktualizace PD

– Zájmové území stavby vyznačeno ve Vaší žádosti

Společnost **SITEL, spol. s r.o.**, se sídlem Baarova 957/15, Praha 4, PSČ 140 00 (dále jen "SITEL"), Vám sděluje, že ve vyznačeném zájmovém území se nenachází žádná podzemní komunikační vedení a zařízení veřejné komunikační sítě ve vlastnictví společnosti SITEL, spol. s r.o.

Souhlasíme s vydáním pro tyto účely: Dodatečné stavební povolení, Ohlášení stavby, Rozhodnutí o umístění stavby, Stavební povolení, Veřejnoprávní smlouvy, Zjednodušené územní řízení, Územní souhlas

Toto vyjádření má platnost 1 rok ode dne vydání.

V případě další korespondence uvádějte naše číslo jednací.

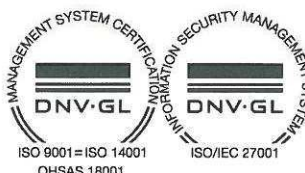
S pozdravem



Přílohy: polohopisný plán

Kopie: žádné

tel.: +420 267 198 111, fax: +420 267 198 222
e-mail: sitel@sitel.cz web: www.sitel.cz



bank. spojení: ČSOB Praha 5, č.ú. 892803/0300
IČ: 44797320, DIČ: CZ44797320
spis.zn. C.6725 u Městského soudu v Praze



SITEL, spol. s r.o.

Společnost pro výstavbu integrovaných telekomunikací

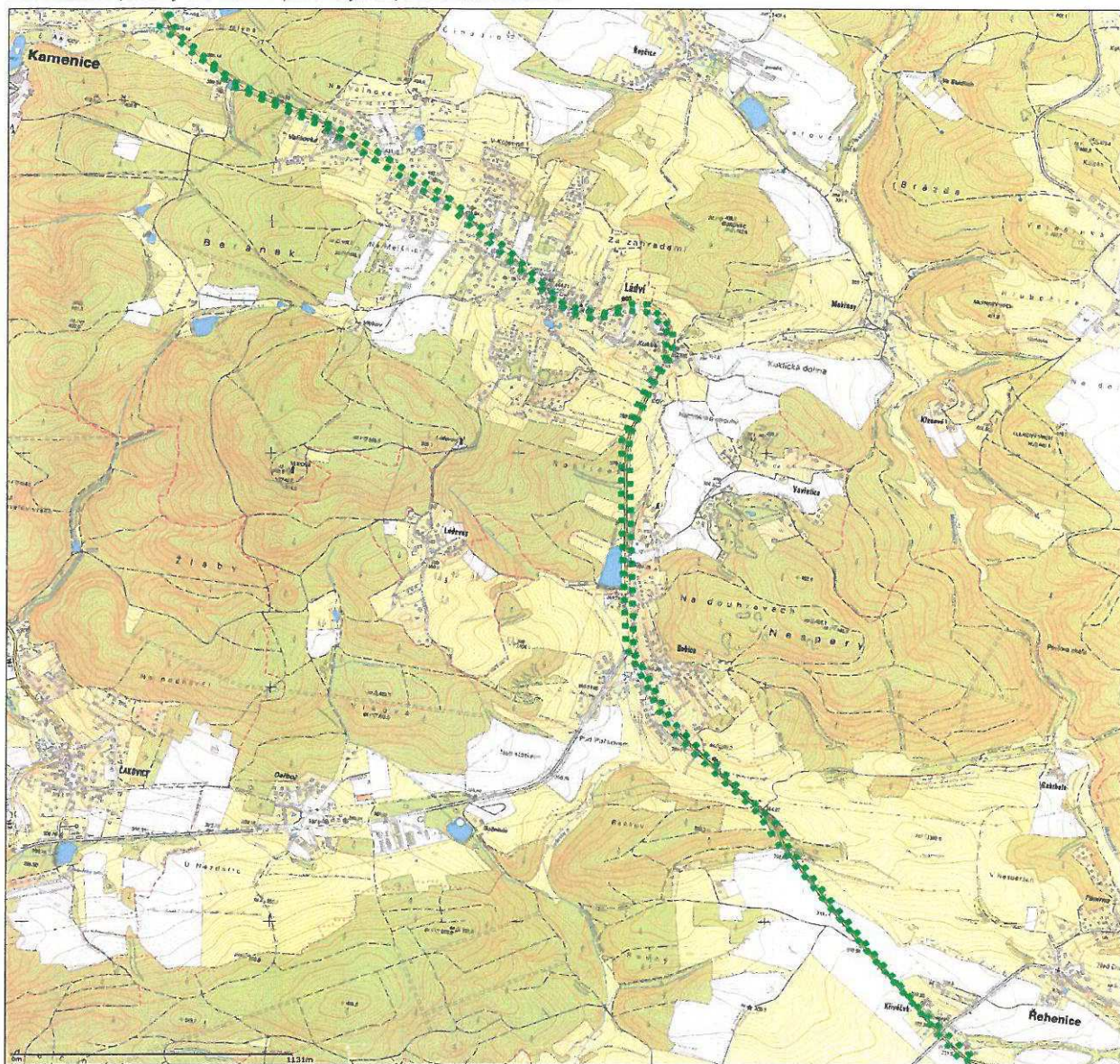
Sídlo: Baarova 957/15, 140 00 Praha 4

Provozovna: Nad Elektrárnou 1526/45, 106 00 Praha 10

Situační výkres

Platí pouze s vyjádřením 1111601948.

Zakreslené polohy zařízení v příloze jsou pouze informativní.

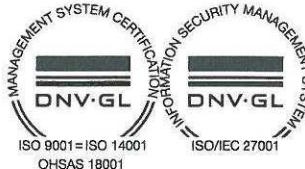


Legenda

- Zájmové území
- Komunikační vedení

Dotčená katastrální území: Babice u Řehenic, Ládvi, Malešín, Mokřany u Velkých Popovic

tel.: +420 267 198 111, fax: +420 267 198 222
e-mail: sitel@sitel.cz web: www.sitel.cz



bank. spojení: ČSOB Praha 5, č.ú. 892803/0300
IČ: 44797320, DIČ: CZ44797320
spis.zn.C.6725 u Městského soudu v Praze

SUDOP PRAHA a.s., středisko 250
Jiří KUCHAR
Hradecká 1151
500 03 Hradec Králové

<i>Vaše značka</i>	<i>Naše značka</i>	<i>Vyřizuje</i>	<i>V Praze dne</i>
	1311601121	Středisko dokumentace SITEL	19.04.2016

Věc: Vyjádření k existenci technické infrastruktury
– podzemního komunikačního vedení a zařízení veřejné komunikační sítě

Stavba:

II/603 Radějovice – Babice aktualizace PD
– Zájmové území stavby vyznačeno ve Vaši žádosti

Společnost **TeliaSonera International Carrier Czech Republic a.s.**; se sídlem centrum NAGANO IV, K Červenému dvoru 25a, Praha 3, PSČ 130 00, zastoupena společností SITEL, spol. s r.o.; se sídlem Baarova 957/15, Praha 4, PSČ 140 00 (dále jen "SITEL"), Vám sděluje, že ve vyznačeném zájmovém území se nenachází žádná podzemní komunikační vedení a zařízení veřejné komunikační sítě ve vlastnictví společnosti TeliaSonera International Carrier Czech Republic a.s.

Souhlasíme s vydáním pro tyto účely: Dodatečné stavební povolení, Ohlášení stavby, Rozhodnutí o umístění stavby, Stavební povolení, Veřejnoprávní smlouvy, Zjednodušené územní řízení, Územní souhlas.

Toto vyjádření má platnost 1 rok ode dne vydání.

V případě další korespondence uvádějte naše číslo jednací.

S pozdravem



TeliaSonera International Carrier Czech Republic a.s.
zastoupena společností SITEL, spol. s r.o.
na základě plné moci
Nad Elektrárnou 1526/45
106 00 Praha 10
DÍČ: CZ44797320

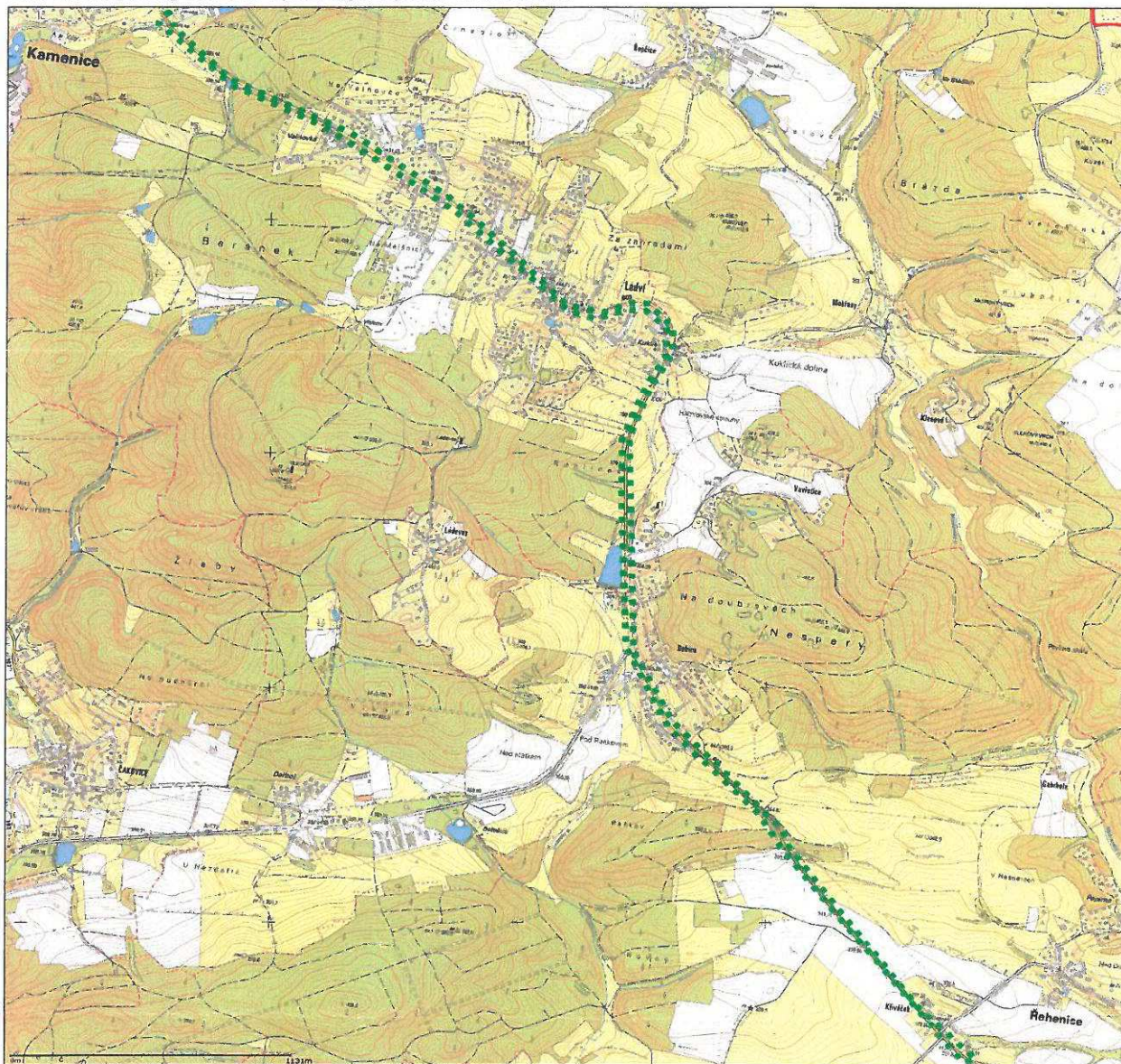
Přílohy: polohopisný plán

Kopie: žádné

Situační výkres

Platí pouze s vyjádřením 1311601121.

Zakreslené polohy zařízení v příloze jsou pouze informativní.



Legenda

- Zájmové území
- Komunikační vedení

Dotčená katastrální území: Babice u Řehenic, Ládví, Malešín, Mokřany u Velkých Popovic

TeliaSonera International Carrier Czech Republic a.s.
centrum NAGANO IV,
K červenému dvoru 25a, Praha 3, PSČ 130 00
IČ: 26207842, DIČ: CZ26207842
zapsána v OR u MS v Praze, oddíl B, vložka 6808

Zastoupena společností SITEL, spol. s r.o.
se sídlem Baarova 957/15, Praha 4, PSČ 140 00
tel.: 267 198 111, fax: 267 198 222
web: www.sitel.cz
IČ: 44797320, DIČ: CZ44797320
zapsána v OR u MS v Praze, oddíl C, vložka 6725

SUDOP PRAHA a.s., středisko 250
Jiří KUCHAR
Hradecká 1151
500 03 Hradec Králové

<i>Vaše značka</i>	<i>Naše značka</i>	<i>Vyřizuje</i>	<i>V Praze dne</i>
	1311601122	Středisko dokumentace SITEL	19.04.2016

Věc: Vyjádření k existenci technické infrastruktury
– podzemního komunikačního vedení a zařízení veřejné komunikační sítě

Stavba:

II/603 Radějovice – Babice aktualizace PD
– Zájmové území stavby vyznačeno ve Vaši žádosti

Společnost **TeliaSonera International Carrier Czech Republic a.s.**; se sídlem centrum NAGANO IV, K Červenému dvoru 25a, Praha 3, PSČ 130 00, zastoupena společností SITEL, spol. s r.o.; se sídlem Baarova 957/15, Praha 4, PSČ 140 00 (dále jen "SITEL"), Vám sděluje, že ve vyznačeném zájmovém území se nenachází žádná podzemní komunikační vedení a zařízení veřejné komunikační sítě ve vlastnictví společnosti TeliaSonera International Carrier Czech Republic a.s.

Souhlasíme s vydáním pro tyto účely: Dodatečné stavební povolení, Ohlášení stavby, Rozhodnutí o umístění stavby, Stavební povolení, Veřejnoprávní smlouvy, Zjednodušené územní řízení, Územní souhlas.

Toto vyjádření má platnost 1 rok ode dne vydání.

V případě další korespondence uvádějte naše číslo jednací.

S pozdravem



TeliaSonera International Carrier Czech Republic a.s.
zastoupena společností SITEL, spol. s r.o.
na základě plné moci
Nad Elektrárnou 1526/45
106 00 Praha 10
DIČ: CZ44797320

Přílohy: polohopisný plán

Kopie: žádné

Situační výkres

Platí pouze s vyjádřením 1311601122.

Zakreslené polohy zařízení v příloze jsou pouze informativní.



Legenda

- ■ ■ Zájmové území
- Komunikační vedení

Dotčená katastrální území: Horní Jirčany, Radějovice, Sulice

TeliaSonera International Carrier Czech Republic a.s.
centrum NAGANO IV,
K červenému dvorcu 25a, Praha 3, PSČ 130 00
IČ: 26207842, DIČ: CZ26207842
zapsána v OR u MŠ v Praze, oddíl B, vložka 6808

Zastoupena společností SITEL, spol. s r.o.
se sídlem Baarova 957/15, Praha 4, PSČ 140 00
tel.: 267 198 111, fax: 267 198 222
web: www.sitel.cz
IČ: 44797320, DIČ: CZ44797320
zapsána v OR u MŠ v Praze, oddíl C, vložka 6725



SUDOP PRAHA a.s, středisko 250
Jiří KUCHAR
Hradecká 1151
500 03 Hradec Králové

<i>Vaše značka</i>	<i>Naše značka</i>	<i>Vyřizuje</i>	<i>V Praze dne</i>
	1411600682	Středisko dokumentace SITEL	19.04.2016

Věc: Vyjádření k existenci technické infrastruktury
– podzemního komunikačního vedení a zařízení veřejné komunikační sítě

Stavba:

II/603 Radějovice – Babice aktualizace PD
– Zájmové území stavby vyznačeno ve Vaši žádosti

Společnost **OPTILINE a.s.**, se sídlem Brno, Příkop 843/4, PSČ 602 00, zastoupena společností SITEL, spol. s r.o., se sídlem Baarova 957/15, Praha 4, PSČ 140 00 (dále jen "SITEL"), Vám sděluje, že ve vyznačeném zájmovém území se nenachází žádná podzemní komunikační vedení a zařízení veřejné komunikační sítě ve vlastnictví společnosti OPTILINE a.s.

Souhlasíme s vydáním pro tyto účely: Dodatečné stavební povolení, Ohlášení stavby, Rozhodnutí o umístění stavby, Stavební povolení, Veřejnoprávní smlouvy, Zjednodušené územní řízení, Územní souhlas.

Toto vyjádření má platnost 1 rok ode dne vydání.

V případě další korespondence uvádějte naše číslo jednací.

S pozdravem

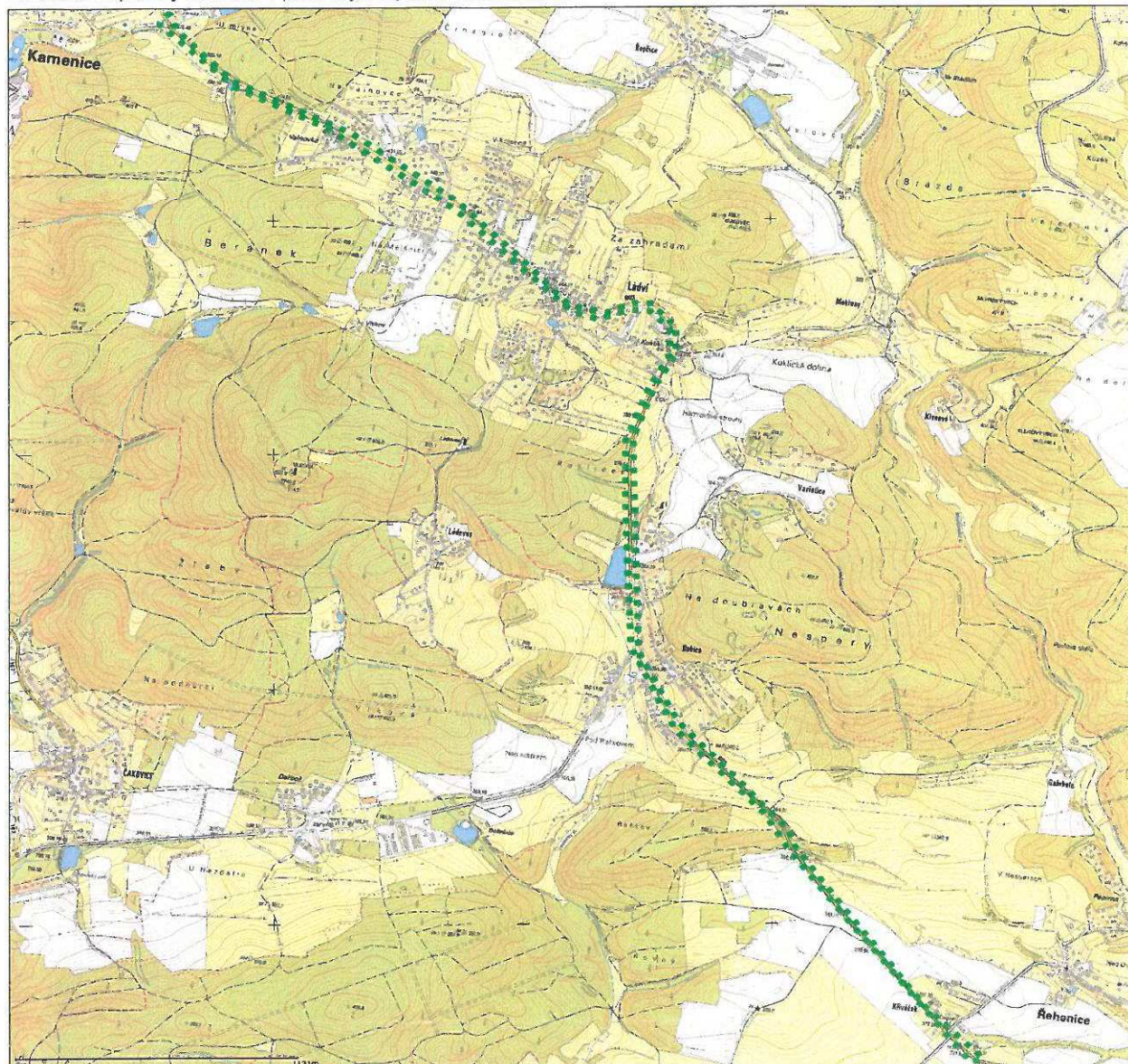
Přílohy: polohopisný plánec
Kopie: žádné



Situační výkres

Platí pouze s vyjádřením 1411600682.

Zakreslené polohy zařízení v příloze jsou pouze informativní.



Legenda

- ■ ■ Zájmové území
- Komunikační vedení

Dotčená katastrální území: Babice u Řehenic, Ládví, Malešín, Mokřany u Velkých Popovic

Optiline a.s.
Příkop 843/4, Brno, PSČ 602 00
IČ: 26270412, DIČ: CZ26270412
zapsána v OR u KS v Brně, oddíl B, vložka 3677

Zastoupena společností SITEL, spol. s r.o.
se sídlem Baarova 957/15, Praha 4, PSČ 140 00
tel.: 267 198 111, fax: 267 198 222
web: www.sitel.cz
IČ: 44797320, DIČ: CZ44797320
zapsána v OR u MS v Praze, oddíl C, vložka 6725



SUDOP PRAHA a.s, středisko 250
Jiří KUCHAR
Hradecká 1151
500 03 Hradec Králové

<i>Vaše značka</i>	<i>Naše značka</i>	<i>Vyřizuje</i>	<i>V Praze dne</i>
	1411600683	Středisko dokumentace SITEL	19.04.2016

**Věc: Vyjádření k existenci technické infrastruktury
– podzemního komunikačního vedení a zařízení veřejné komunikační sítě**

Stavba:

II/603 Radějovice – Babice aktualizace PD
– Zájmové území stavby vyznačeno ve Vaší žádosti

Společnost **OPTILINE a.s.**, se sídlem Brno, Příkop 843/4, PSČ 602 00, zastoupena společností SITEL, spol. s r.o., se sídlem Baarova 957/15, Praha 4, PSČ 140 00 (dále jen "SITEL"), Vám sděluje, že ve vyznačeném zájmovém území se nenachází žádná podzemní komunikační vedení a zařízení veřejné komunikační sítě ve vlastnictví společnosti OPTILINE a.s.

Souhlasíme s vydáním pro tyto účely: Dodatečné stavební povolení, Ohlášení stavby, Rozhodnutí o umístění stavby, Stavební povolení, Veřejnoprávní smlouvy, Zjednodušené územní řízení, Územní souhlas.

Toto vyjádření má platnost 1 rok ode dne vydání.

V případě další korespondence uvádějte naše číslo jednací.

S pozdravem

Přílohy: polohopisný plánec
Kopie: žádné



Situační výkres

Platí pouze s vyjádřením 1411600683.

Zakreslené polohy zařízení v příloze jsou pouze informativní.



Legenda

- ■ ■ Zájmové území
- Komunikační vedení

Dotčená katastrální území: Horní Jirčany, Radějovice, Sulice

Optiline a.s.
Přikop 843/4, Brno, PSČ 602 00
IČ: 26270412, DIČ: CZ26270412
zapsána v OR u KS v Brně, oddíl B, vložka 3677

Zastoupena společností SITEL, spol. s r.o.
se sídlem Baarova 957/15, Praha 4, PSČ 140 00
tel.: 267 198 111, fax: 267 198 222
web: www.sitel.cz
IČ: 44797320, DIČ: CZ44797320
zapsána v OR u MS v Praze, oddíl C, vložka 6725

OBEČNÍ ÚŘAD ŘEHENICE

Křiváček č.6, 251 67 Pyšely, tel./fax: 323/647510

www.rehenice.cz

Email: ourehenice@volny.cz

ID datové schránky: zn9b6ry

PO a ST 15/-18 hodin

IČO:00240699

V Křiváčku, dne 25.4.2016

SUDOP Praha a.s.

Olšanská 1a

Praha 3

130 80

IDDS: nd9sqfy

Č.j.77/2016

Vaše značka: 250/169/16

STANOVISKO ZASTUPITELSTVA

*Věc: Žádost o existenci sítě k projektové dokumentaci II/603 Radějovice –
Babice aktualizace PD.*

*zastupitelstvo projednalo vaši žádost a sděluje, že u a pod komunikací II/603
v části kú Babice u Řehenic nevlastní ani nemá ve správě žádné inženýrské sítě.
Veřejné osvětlení a telefonní kabel je veden po sloupech.*

S pozdravem

Ondřich František – starosta obce







OBEC KAMENICE

Ringhofferovo náměstí 434, Olešovice, 251 68 Kamenice, IČ: 00240273
tel.: 323 673 105, e-mail: podatelna@obeckamenice.cz, datová schránka f6ibnuh

SUDOP Praha a.s.
Hradecká 1151
500 03 Hradec Králové 3

Vaše značka:

250/170/16

Naše značka:

02362/16

Vyřizuje:

Dana Boxanová

V Kamenici

12.05.2016

Vyjádření k existenci sítí – PD II/603 Radějovice – Babice, aktualizace PD

Na základě Vaší žádosti podané dne 19.4.2016 sdělujeme:

V zájmové lokalitě – II.úsek, st. Km 12,900 – st. Km 18,894 se nachází vedení vodovodního a kanalizačního řadu a kabelové vedení napájení veřejného osvětlení. V zájmové lokalitě – I.úsek nejsou umístěny žádné inženýrské sítě ve vlastnictví obce Kamenice.

Bližší informace o vodovodním a kanalizačním řadu Vám sdělí provozovatel sítí VHS Benešov.

Vedení kabelů pro napájení lamp veřejného osvětlení není v součásti zákresů v pasportu veřejného osvětlení. Situace umístění lamp veřejného osvětlení v příloze.

Při realizaci stavby je nutné všechny inženýrské sítě vytýčit. Jakékoliv škody či závady vzniklé v souvislosti s realizací stavby je povinen na své náklady odstranit zhotovitel stavby.

OBECNÍ ÚŘAD KAMENICE
Olešovice, Ringhofferovo nám. 434
251 68 Kamenice
Odbor správy majetku -1-

Dana Boxanová

Odbor správy majetku







Vaše značka/ze dne: 21.4.2016

Č.j.: 166/2016

Vyřizuje: Ing. Bohumil Zemek

V Radějovicích dne 9.5.2016

SUDOP PRAHA a.s.
Hradecká 1151
Hradec Králové
500 03

**Věc: Žádost o existence sítí k projektové dokumentaci II/603
Radějovice-Babice aktualizace PD**

Vážení,

dle Vašeho požadavku odpovídáme na výše uvedený dotaz:

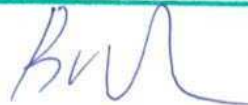
- V uvedené lokalitě se nachází ochranné pásmo vodního zdroje (vrty) obce Radějovice
- V blízkosti uvažované stavby se na katastru obce Radějovice nachází ochranné pásmo přivaděče Želivka

Platnost tohoto vyjádření je 2 roky od vydání

S pozdravem:

Mgr. Ing. Helena Křížová
Starostka obce Radějovice
V zastoupení:
Ing. Bohumil Zemek
místostarosta

**Obec Radějovice
251 68 Kamenice
okres Praha - východ**





Obec Sulice

Obecní úřad Sulice, Kostelecká 150, 251 68 Sulice - Želivec

tel. 323 673 122 e-mail: info@obecsulice.cz www.obecsulice.cz IČ 00240818, DIČ CZ00240818

V Želivci dne 4.5.2016

Č.j. 532/2016

Sudop Praha

250 – Projektové středisko

Hradecká 1151

500 03 Hradec Králové 3

Věc: vyjádření o existenci sítí k projektové dokumentaci II/603 Radějovice – Babice
aktualizace PD

Obecní úřad Sulice na základě Vaší žádosti sděluje, že v přímém okolí pozemku komunikace II/603 č. parc. 1193/15, 1193/2 v obci a k.ú. Sulice (obecní části Hlubočinka) jsou inženýrské sítě ve vlastnictví obce Sulice a dalších organizací.

Je nutné vyžádat vyjádření a stanovení technických podmínek následující správce sítí:

- Vodovodní a kanalizační řady
– Vodohospodářská společnost Benešov s.r.o., Černoleská 1600, Benešov
- Sítě veřejného osvětlení
- Elektroservis VV s.r.o., Na Výsluní 372, Kamenice
- Sítě STL ve vlastnictví RWE ČR a.s.
- Sítě elektro – ČEZ Distribuce a.s.
- Dešťová kanalizace vč. „lapolu“ ve správě Obecního úřadu Sulice, Kostelecká 150, 251 68 Sulice - Želivec

Ing. Petr Čuřík
starosta

Ing. Petr
Čuřík

Digitálně podepsal
Ing. Petr Čuřík
Datum: 2016.05.04
14:46:53 +02'00'



Obec Sulice

Obecní úřad Sulice, Kostelecká 150, 251 68 Sulice - Želivec

tel. 323 673 122 e-mail: info@obecsulice.cz www.obecsulice.cz IČ 00240818, DIČ CZ00240818

Vaše značka/ze dne

Č.j.

Želivec

Vyřizuje

Telefon/mobilní

E-mail

Způsob odeslání

532/2016

20.05.2016

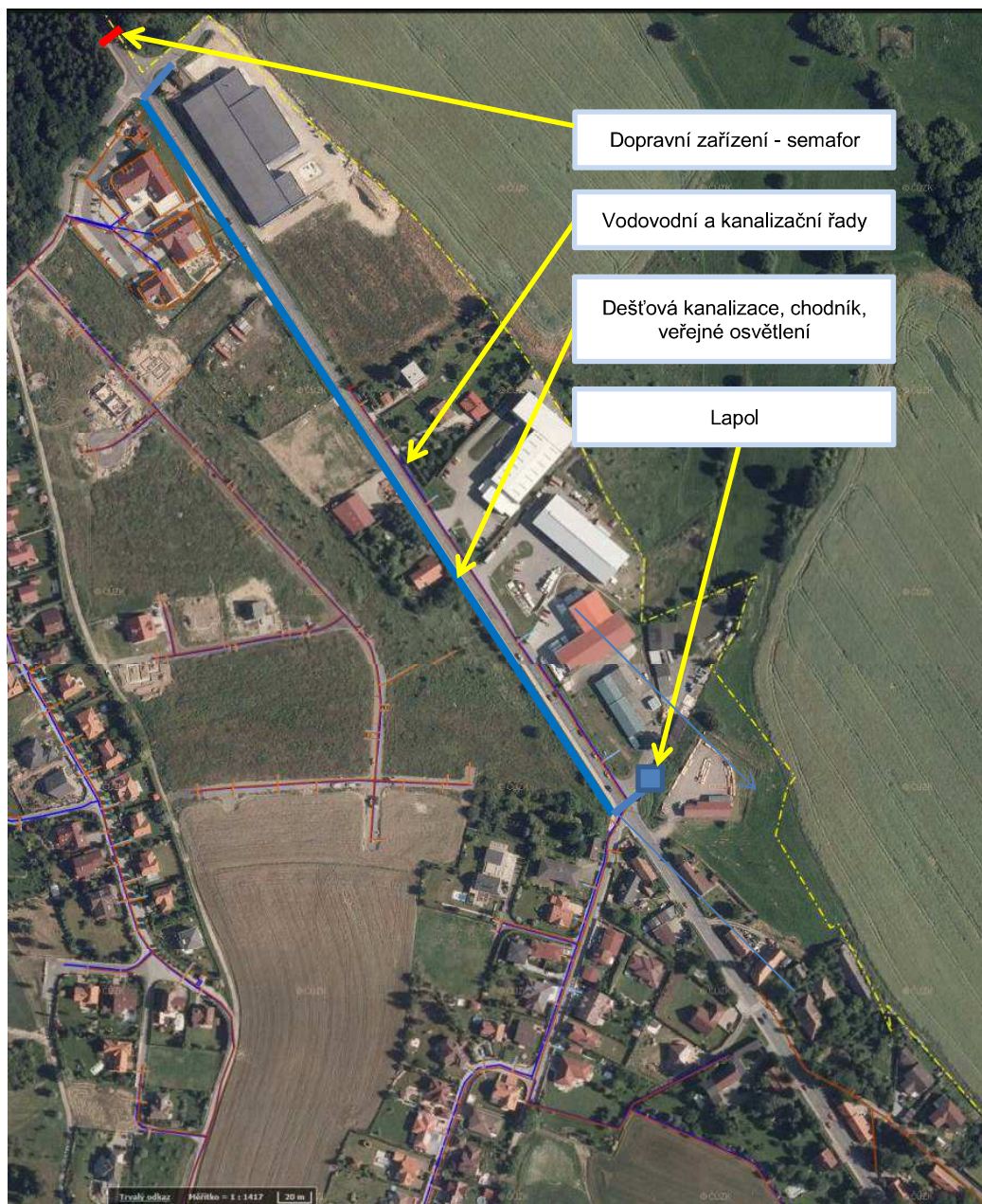
Ing. Petr Čuřík

323673122 / 724192177

curik@obecsulice.cz

Datová zpráva

Grafická příloha k vyjádření OÚ Sulice ze dne 4.5.2016.



Na základě vašeho požadavku zasíláme grafickou přílohu s umístěním sítě technické infrastruktury v obci Sulice (obecní část Hlubočinka).

Grafická příloha se stává nedílnou součástí vyjádření čj. 532/2016 ze dne 4.5.2016.

S pozdravem

Ing. Petr Čuřík, starosta obce

Ing. Petr
Čuřík

Digitálně podepsal Ing.
Petr Čuřík
Datum: 2016.05.23
11:08:28 +02'00'



SU A0015597

Ministerstvo obrany ČR
Sekce ekonomická a majetková
Odbor ochrany územních zájmů a řízení programů nemovité infrastruktury Praha
Tychonova 1, Praha 6, PSČ 160 01; IČ: 60 16 26 94; IDS:hjyaavk

Sp.zn.: 87527/2016- 8201 - OÚZ - PHA

V Praze dne 24.5.2016

Výtisk č. 1

Počet listů: 1

Přílohy: 1/1pl.

SUDOP PRAHA a.s.
Hradecká 1151

50003 Hradec Králové 3

II/603 Radějovice - Babice - zjišťování sítí

Ve smyslu § 175 zákona č.183/2006 Sb., o územním plánování a stavebním řádu (stavební zákon) a zákona č.222/1999sb, o zajišťování obrany České republiky v platných zněních a v souladu s resortními předpisy (na teritoriu okresů Benešov, Domažlice, Kladno, Písek, Praha-město, Příbram, Strakonice, Beroun, Cheb, Klatovy, Mladá Boleslav, Plzeň-město, Praha –východ, Tachov, Plzeň-jih, Praha-západ, Rokycany, Karlovy Vary, Plzeň-sever, Prachatic a Sokolov) bylo provedeno vyhodnocení výše uvedené akce.

Ministerstvo obrany ČR,

jehož jménem na základě Rozkazu ministra obrany č. 39/2011 Věstníku MO, Zabezpečení výkonu působnosti MO ve věcech územního plánování a stavebního řádu, v platném znění, jedním

sděluje,

že v zájmovém prostoru, dle předložené dokumentace, SEM Praha neeviduje inženýrské sítě AČR. Toto sdělení platí po dobu dvou let, ale není souhlasem k provádění stavebních nebo zemních prací v předmětném prostoru. Tato činnost musí být se SEM Praha v rámci územního (sloučeného územního a stavebního) řízení individuálně projednána.

Toto sdělení nenahrazuje souhlas ČR–MO zastoupené AHNM Praha, ředitelem Odboru územní správy majetku v případech, kdy je ČR-MO účastníkem územního a stavebního řízení ve smyslu stavebního zákona jako vlastník nemovitostí dotčených realizací akce nebo vlastník nemovitostí sousedících (§ 52, § 85 a § 109 zák. č. 183/2006 Sb. ve znění pozdějších předpisů).

Doručovací adresa: Oddělení ochrany územních zájmů Praha, Sekce ekonomická a majetková MO, Hradební 12/772, Praha 1, PSČ 110 05

Kontaktní osoba: Bendová, tel. 973 206 246


Andrea BENDOVÁ

Vrchní referent
Oddělení ochrany územních zájmů

VYJÁDŘENÍ K PROJEKTOVÉ DOKUMENTACI			
Název společnosti	co	datum	č.j
CETIN	vyjádření	18.5.2016	116580959
VHS Benešov	vyjádření	25_04_2016	481/vyj/st/2016
ČEZ Distribuce a ICT	souhlas	19.5.2016	1085593024
Želivská provozní s.r.o.	vyjádření	28_04_2016	Z40/16V176
T mobile Czech Republic a.s.	vyjádření	18_05_2016	E14053/2016
vodafone	vyjádření	19.4.2016	160419
UPC	vyjádření	19.4.2016	E007521/16

Kuchař Jiří Bc.

Od: Vyskočil Karel <karel.vyskocil@cetin.cz>
Odesláno: 18. května 2016 19:22
Komu: Kuchař Jiří Bc.
Předmět: RE: číslo žádosti: 0116580959

Dobrý den,
s předloženou PD souhlasím.

Toto stanovisko berte jako oficiální, jelikož je digitálně podepsáno.

Děkuji

Zdraví Vás z Benešova

Karel Vyskočil

Specialista ochrany sítě

► Česká telekomunikační infrastruktura a.s.

Jiráskova 2042 256 01 Benešov

m: +420 602 384 140

karel.vyskocil@cetin.cz

From: Kuchař Jiří Bc. [<mailto:jiri.kuchar@sudop.cz>]

Sent: Tuesday, May 17, 2016 3:18 PM

To: Vyskočil Karel <karel.vyskocil@cetin.cz>

Subject: číslo žádosti: 0116580959

Vážení,

firma SUDOP PRAHA a.s. se sídlem Olšanská 1a, 130 80 Praha 3, IČ 25793349, zpracovává aktualizaci dokumentace pro vydání stavebního povolení na akci „II/603 Radějovice – Babice aktualizace PD“.

Investorem stavebního záměru je Středočeský kraj se sídlem, Zborovská ul. Č.p. 11, 150 21 Praha 5 .

V rámci stavby budou dotčeny IS Ve vaší správě. Žádáme Vás o vyjádření k projektové dokumentaci dotčené technické infrastruktury ve Vaší správě. Žádost je vedena pod číslem jednací 0116580959.

Silnice II/603 v zájmovém území je tzv. „stará Benešovská“, tedy část bývalé silnice I. tř. č. 3. V širším okolí plánované stavby spojuje sídelní útvary Praha – Jesenice – Kamenice – Poříčí nad Sázavou, dále po I/3 Benešov.

Předmětem projektu je návrh stavební úpravy silnice II/603 od hr. okresů Praha – východ a Praha - západ v provozním staničení km 6,780 do km 8,226 a od km 12,900 po křižovatku s místní komunikací v osadě Křiváček, kde končí u odbočky na Řehenice v provozním staničení cca 18,88. Celková délka úpravy je 1,445 + 5,98 = 7,43 km. Úprava je navržena ve stávající trase. Úprava je navržena ve stávajícím šířkovém uspořádání.

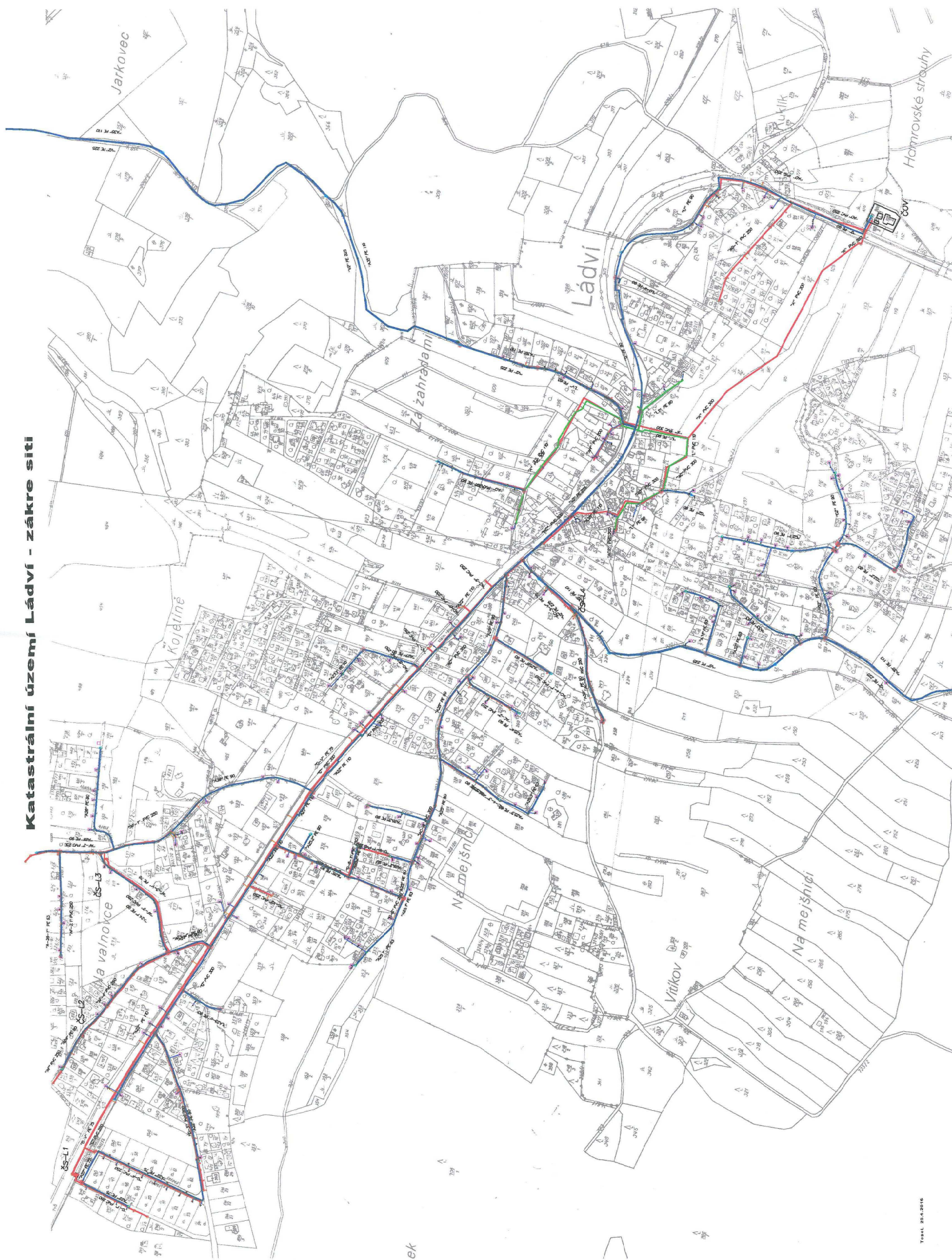
Děkujeme za spolupráci.

S pozdravem

S pozdravem

Obsah výše uvedené zprávy má pouze informativní a nezávazný charakter. Společnost SUDOP PRAHA a.s. tímto výslovně stanoví, a to bez ohledu na obsah výše uvedené zprávy, že tato zpráva není závazným právním jednáním vedoucím k vzniku, zániku či změně jakéhokoli smluvního vztahu se společností SUDOP PRAHA a.s., a ani potvrzením přijetí nabídky z její strany. Obsahu této zprávy nelze rovněž přisuzovat závaznost jakéhokoli právního jednání pro společnost SUDOP PRAHA a.s., ze kterého by bylo možné usuzovat na právní jednání ve smyslu ustanovení § 1728 a § 1729 zák. č. 89/2012Sb., občanský zákoník v platném znění. Předchozí věta neplatí jen v případech předsedy a místopředsedů představenstva za podmínky, že výslovně v obsahu zprávy uvedou, že se jedná o závazující charakter obsahu této zprávy. Pro vznik, změnu či zánik smluvního vztahu nebo přijetí, změnu či odmítnutí nabídky je obligatorní písemná listinná podoba podepsaná oprávněnými zástupci společnosti SUDOP PRAHA a.s. Etická doložka - Závazek dodržování Etického kodexu SUDOP PRAHA a.s. Smluvní strany se zavazují jednat tak a přijmout taková opatření, aby nevzniklo jakékoliv důvodné podezření na spáchání či nedošlo k samotnému spáchání trestného činu (včetně formy účastenství), který by mohlo být jakékoliv ze smluvních stran přičteno podle zákona č. 418/2011 Sb, o trestní odpovědnosti právnických osob a řízení proti nim nebo nevznikla trestní odpovědnost fyzických osob (včetně zaměstnanců) podle trestního zákona č. 40/2009 Sb., případně nebylo zahájeno trestní stíhání proti jakékoliv ze smluvních stran včetně jejich zaměstnanců podle platných právních předpisů. Odběratel prohlašuje, že se seznámila s Etickým kodexem SUDOP PRAHA a.s. a zavazuje se tento dodržovat na vlastní náklady a odpovědnost při plnění svých závazků vzniklých z této smlouvy a dílčích smluv. Etický kodex SUDOP PRAHA a.s. je uveřejněn na adrese http://www.sudop.cz/uploads/files/1061_eticky-kodex.pdf. Povinnosti vyplývající z Etického kodexu se vztahují zejména na trestné činy proti majetku a trestné činy proti závazným pravidlům tržní ekonomiky, přičemž důvodné podezření ohledně možného naplnění skutkové podstaty těchto trestných činů je příslušná smluvní strana povinna neprodleně oznámit druhé smluvní straně bez ohledu a nad rámec splnění případné zákonné oznamovací povinnosti. Znění Etického kodexu je SUDOP PRAHA a.s. oprávněn jednostranně měnit a je povinen jej zveřejnit na svých webových stránkách, aniž by Smluvní strany musely vyhotovovat dodatek k této Smlouvě. Smluvní strana se zavazuje webové stránky SUDOP PRAHA a.s. sledovat a vždy se s aktuálním zněním Etického kodexu seznámit.

Katastrální území Ládvi - zákre siti



Hlubočina

K Hlubčíně



SUDOP Praha a.s.
středisko 250
Hradecká 1151
500 03 Hradec Králové

VÁŠ DOPIS ZNAČKY/ZE DNE

NAŠE ZNAČKA
481 /Vyj/St/2016

VYŘIZUJE/LINKA
I. Stejskalová

BENEŠOV DNE
25.4.2016

VĚC: II/603 Radějovice - Babice – katastrální území Babice u Řehenic, Ládví, Malešín, Radějovice, Sulice - **vyjádření o existenci sítí**

VHS Benešov s.r.o. provozuje v zájmovém území stavby obecní vodovod a kanalizaci v katastrálním území Ládví a Sulice. **V zájmovém území stavby se nachází vodohospodářské zařízení v naší správě. Pro upřesnění trasy je nutné požádat VHS Benešov s.r.o. o vytýčení stávajícího zařízení (objednat předem u pana Houdy 724 431 994).**

Proti realizaci výše uvedené stavby nemáme zásadní námítky, musí však být respektováno stávající vodohospodářské zařízení včetně ochranných pásem (§23 zákona č. 274/2001 Sb.).

Při souběhu a křížení s vodohospodářskými díly v naší správě, je nutno respektovat příslušné normy a předpisy, zejména ČSN 736005 „Prostorová úprava vedení technického vybavení“. Při výkopových pracích nesmí dojít k narušení trubního vedení a souvisejícího vodohospodářského zařízení. Za poruchy na vodohospodářském zařízení, které vzniknou v důsledku výše uvedené akce, nese plnou odpovědnost investor. Upozorňujeme, že veškeré výkopové práce v těsné blízkosti našich vedení je nutno provádět při našem odborném dohledu. Z důvodu možného tlakového ovlivnění nesmí být nad našim potrubím skladován materiál, nebo hromaděna výkopová zemina.

V příloze zasíláme situaci s orientačním zákresem sítí.

VODOHOSPODÁŘSKÁ
SPOLEČNOST BENEŠOV
s.r.o.
Černoletská 1600, 256 13 Benešov
IČO 475 35 865 DIČ CZ47535865
14

ing. Miroslav Paták
vedoucí technického úseku



TELEFON

840 205 206

BANKOVNÍ SPOJENÍ

Komerční Banka
č.ú. 5907111/0100

IČO

47535865

DIČ

CZ 47535865

minimální vzdálenost 2 m od vodičů dle ČSN EN 50110-1. V případě, že nebude možné tuto vzdálenost dodržet, je žadatel povinen požádat o vypnutí předmětného vedení.

11. Pracovníci provádějící práce budou prokazatelně poučeni o nebezpečí, které hrozí při nedodržení bezpečnostních předpisů.
12. S ohledem k provádění prací v ochranném pásmu upozorňujeme na možnost nebezpečných vlivů od elektrického zařízení. Opatření proti těmto vlivům je na straně zhotovitele výše uvedené stavby. ČEZ Distribuce, a.s. nepřevzme žádnou zodpovědnost za případné škody, které vzniknou stavebníkovi následkem poruchy nebo havárie elektrického zařízení za nepředvídaných okolností nebo nedodržení výše uvedených podmínek.
13. Při případné úpravě povrchu v ochranném pásmu vedení nesmí dojít ke změně výškové nivelety země oproti současnému stavu.
14. Musí být dodrženy Podmínky pro práce v ochranných pásmech vedení, které jsou přílohou tohoto souhlasu.
15. Jakékoliv události mající vliv na provoz předmětných vedení musí být neprodleně oznámeny na poruchovou linku 840 850 860 nebo včas oznámeny naší společností.
16. Výjimka z OP se nevztahuje na zařízení ČEZ ICT Services, a.s.

Souhlas s prováděním činností související se zřízením (výstavbou) výše uvedené stavby končí dnem vydání kolaudačního rozhodnutí.

Provozovatel si vyhrazuje právo odvolat souhlas kdykoli, pokud zjistí, že podmínky stanovené v tomto „Souhlasu s umístěním stavby a s prováděním činností v ochranném pásmu elektrického zařízení“ nejsou dodrženy. Pokud zjištěné nedostatky nebyly odstraněny ani na základě písemné výzvy ve stanoveném termínu, je žadatel povinen uvést ochranné pásmo do původního stavu a zdržet se provozování jakékoli činnosti, kterou zákon výslovně zakazuje.

Tento souhlas pozbývá platnosti, nebude-li stavba zahájena do 1 roku od udělení souhlasu a netýká se zajištění dodávky elektřiny pro danou stavbu.

S pozdravem

Ing. Petr Příbyl
Vedoucí oddělení Správa energetického majetku - region
ČEZ Distribuce, a.s.

Příloha:

1. Podmínky pro provádění činností v OP nadzemních vedení
2. Podmínky pro provádění činností v OP podzemních vedení
3. ~~Podmínky pro provádění činností v OP elektrických stanic~~
(nehodící se škrtněte)



PODMÍNKY PRO PROVÁDĚNÍ ČINNOSTÍ V OCHRANNÝCH PÁSMECH PODZEMNÍCH VEDENÍ

Ochranné pásmo podzemních vedení elektrizační soustavy do 110 kV včetně a vedení řídicí, měřicí a zabezpečovací techniky je stanoveno v §46, odst. (5), Zák. č. 458/2000 Sb., tj. zákona o podmínkách podnikání a o výkonu státní správy v energetických odvětvích a o změně některých zákonů (energetický zákon), ve znění pozdějších předpisů (dále jen „energetický zákon“), a činí 1 metr po obou stranách krajního kabelu kabelové trasy, nad 110 kV činí 3 metry po obou stranách krajního kabelu.

V ochranném pásmu podzemního vedení je podle §46 odst. (8) a (10) energetického zákona zakázáno:

- a) zřizovat bez souhlasu vlastníka těchto zařízení stavby či umisťovat konstrukce a jiná podobná zařízení, jakož i uskladňovat hořlavé a výbušné látky,
- b) provádět bez souhlasu vlastníka zemní práce,
- c) provádět činnosti, které by mohly ohrozit spolehlivost a bezpečnost provozu těchto zařízení nebo ohrozit život, zdraví či majetek osob,
- d) provádět činnosti, které by znemožňovaly nebo podstatně znesnadňovaly přístup k těmto zařízením,
- e) vysazovat trvalé porosty a přejíždět vedení těžkými mechanizmy.

Pokud stavba nebo stavební činnost zasahuje do ochranného pásma podzemního vedení, je třeba požádat o písemný souhlas vlastníka nebo provozovatele tohoto zařízení na základě §46, odst. (8) a (11) energetického zákona.

V ochranných pásmech podzemních vedení je třeba dále dodržovat následující podmínky:

1. Dodavatel prací musí před zahájením prací zajistit vytyčení podzemního zařízení a prokazatelně seznámit pracovníky, jichž se to týká, s jejich polohou a upozornit na odchylky od výkresové dokumentace.
2. Výkopové práce do vzdálenosti 1 metr od osy (krajního) kabelu musí být prováděny ručně. V případě provedení sond (ručně) může být tato vzdálenost snížena na 0,5 metru.
3. Zemní práce musí být prováděny v souladu s ČSN 73 6133 Návrh a provádění zemního tělesa pozemních komunikací a při zemních pracích musí být dodrženo Nařízení vlády č. 591/2006 Sb., o bližších minimálních požadavcích na bezpečnost a ochranu zdraví při práci na staveništích.
4. Místa křížení a souběhy ostatních zařízení se zařízeními energetiky musí být vyprojektovány a provedeny zejména dle ČSN 73 6005, ČSN EN 50 341-1,2, ČSN EN 50341-3-19, ČSN EN 50423-1, ČSN 33 2000-5-52 a PNE 33 3302.
5. Dodavatel prací musí oznámit příslušnému provozovateli distribuční soustavy zahájení prací minimálně 3 pracovní dny předem.
6. Při potřebě přejíždění trasy podzemních vedení vozidly nebo mechanizmy je třeba po dohodě s provozovatelem provést dodatečnou ochranu proti mechanickému poškození.
7. Je zakázáno manipulovat s obnaženými kabely pod napětím. Odkryté kabely musí být za vypnutého stavu řádně vyvěšeny, chráněny proti poškození a označeny výstražnou tabulkou dle ČSN ISO 3864.
8. Před záhozem kabelové trasy musí být provozovatel kabelu vyzván ke kontrole uložení. Pokud tato organizace provádějící zemní práce neprovede, vyhrazuje si provozovatel distribuční soustavy právo nechat inkriminované místo znovu odkrýt.
9. Při záhozu musí být zemina pod kabely řádně udusána, kabely zapískovány a provedeno krytí proti mechanickému poškození.
10. Bez předchozího souhlasu je zakázáno snižovat nebo zvyšovat vrstvu zeminy nad kabelem.
11. Každé poškození zařízení provozovatele distribuční soustavy musí být okamžitě nahlášeno na Linku pro hlášení poruch Skupiny ČEZ, společnosti ČEZ Distribuce, a.s., 840 850 860, která je Vám k dispozici 24 hodin denně, 7 dní v týdnu.
12. Ukončení stavby musí být neprodleně ohlášeno příslušnému provoznímu útvaru.
13. **Po dokončení stavby provozovatel distribuční soustavy nesouhlasí s vyhlášením ochranného pásma nových rozvodů, které jsou budovány, protože se již jedná o práce v ochranném pásmu zařízení provozovatele distribuční soustavy. Případné opravy nebo rekonstrukce na svém zařízení nebude provozovatel distribuční soustavy provádět na výjimku z ochranného pásma nebo na základě souhlasu s činností v tomto pásmu.**

Případné nedodržení uvedených podmínek bude řešeno příslušným stavebním úřadem nebo nahlášeno Energetickému regulačnímu úřadu jako správní delikt ve smyslu příslušného ustanovení energetického zákona spočívající v porušení zákazu provádět činnosti v ochranných pásmech dle §46 uvedeného zákona.



PODMÍNKY PRO PROVÁDĚNÍ ČINNOSTÍ V OCHRANNÝCH PÁSMECH NADZEMNÍCH VEDENÍ

Ochranné pásmo nadzemního vedení podle §46, odst. (3), Zák. č. 458/2000 Sb., tj. zákona o podmínkách podnikání a o výkonu státní správy v energetických odvětvích a o změně některých zákonů (energetický zákon), ve znění pozdějších předpisů (dále jen „energetický zákon“) je souvislý prostor vymezený svislými rovinami vedenými po obou stranách vedení ve vodorovné vzdálenosti měřené kolmo na vedení, které činí od krajního vodiče vedení na obě jeho strany:

- a) u napětí nad 1 kV a do 35 kV včetně
 - pro vodiče bez izolace 7 metrů (resp. 10 metrů u zařízení postaveného do 31. 12. 1994, vyjma lesních průseků, kde rozsah ochranného pásma i do uvedeného data činí 7 metrů),
 - pro vodiče s izolací základní 2 metry,
 - pro závěsná kabelová vedení 1 metr;
- b) u napětí nad 35 kV do 110 kV včetně
 - pro vodiče bez izolace 12 metrů (resp. 15 metrů u zařízení postaveného do 31. 12. 1994).
 - pro vodiče s izolací základní 5 metrů

Poznámka: Nadzemní vedení nízkého napětí (do 1 kV) není chráněno ochranným pásmem.

Při činnostech prováděných v jeho blízkosti (práce v blízkosti) je nutné dodržet vzdálenosti dané ČSN EN 50110–1 ed. 2.

V ochranném pásmu nadzemního vedení je podle §46 odst. (8) a (9) energetického zákona zakázáno:

1. zřizovat bez souhlasu vlastníka těchto zařízení stavby či umisťovat konstrukce a jiná podobná zařízení, jakož i uskladňovat hořlavé a výbušné látky,
2. provádět bez souhlasu vlastníka zemní práce,
3. provádět činnosti, které by mohly ohrozit spolehlivost a bezpečnost provozu těchto zařízení nebo ohrozit život, zdraví či majetek osob,
4. provádět činnosti, které by znemožňovaly nebo podstatně znesnadňovaly přístup k těmto zařízením,
5. vysazovat chmelnice a nechávat růst porosty nad výšku 3 metry.

Pokud stavba nebo stavební činnost zasahuje do ochranného pásma nadzemního vedení, je třeba požádat o písemný souhlas vlastníka nebo provozovatele tohoto zařízení na základě §46, odst. (8) a (11) energetického zákona.

V ochranných pásmech nadzemních vedení je třeba dále dodržovat následující podmínky:

1. Při pohybu nebo pracích v blízkosti elektrického vedení vysokého napětí se nesmí osoby, předměty, prostředky nemající povahu jeřábu přiblížit k živým částem – vodičům blíže než 2 metry (dle ČSN EN 50110–1).
2. Jeřáby a jim podobná zařízení musí být umístěny tak, aby v kterékoli poloze byly všechny jejich části mimo ochranné pásmo vedení, a musí být zamezeno vymrštění lana.
3. Je zakázáno stavět budovy nebo jiné objekty v ochranných pásmech nadzemních vedení vysokého napětí.
4. Je zakázáno, provádět veškeré pozemní práce, při kterých by byla narušena stabilita podpěrných bodů – sloupů nebo stožárů.
5. Je zakázáno upevňovat antény, reklamy, ukazatele apod. pod, přes nebo přímo na stožáry elektrického vedení.
6. Dodavatel prací musí prokazatelně seznámit své pracovníky, jichž se to týká s ČSN EN 50110–1.
7. Pokud není možné dodržet body č. 1 až 4, je možné požádat příslušný provozní útvar provozovatele distribuční soustavy o další řešení (zajištění odborného dohledu pracovníka s elektrotechnickou kvalifikací dle Vyhlášky č. 50/1978 Sb., vypnutí a zajištění zařízení, zaizolování živých částí apod.), pokud nejsou tyto podmínky již součástí jiného vyjádření ke konkrétní stavbě.
8. V případě požadavku na vypnutí zařízení po nezbytnou dobu provádění prací je nutné požádat minimálně 2 měsíce před požadovaným termínem. V případě vedení nízkého napětí je možné též požádat o zaizolování části vedení.

Případné nedodržení uvedených podmínek bude řešeno příslušným stavebním úřadem nebo nahlášeno Energetickému regulačnímu úřadu jako správní delikt ve smyslu příslušného ustanovení energetického zákona, spočívající v porušení zákazu provádět činnosti v ochranných pásmech dle §46 uvedeného zákona.



SUDOP PRAHA a.s.
středisko 250
Jiří Kuchař
Hradecká 1151
500 03 HRADEC KRÁLOVÉ



VÁŠ DOPIS ZNAČKY / ZE DNE

/

NAŠE ZNAČKA

001085593024

VYŘIZUJE / LINKA

Miloš Harvánek /
840 840 840

MÍSTO ODESLÁNÍ / DNE

Benešov 19. 5. 2016

Souhlas s umístěním stavby a s prováděním činností v ochranném pásmu elektrického zařízení evidenční číslo: 1085593024

Vážený pane,

dovolte nám, abychom reagovali na Vaši žádost ze dne 17. 5. 2016, ve které nás žádáte o vydání stanoviska ke stavbě a provádění souvisejících činností v ochranném pásmu el. zařízení v našem majetku.

Ze zaslaných podkladů je zřejmé, že stavba:

1. Investor: Středočeský kraj, Zborovská 11, 150 21 Praha 5
2. Název stavby: "II/603 Radějovice - Babice aktualizace PD"
3. Parc. číslo: dle předložené situace
4. Kat. území: Sulice, Ládví, Babice u Řehenic, Malešín
5. Předložené podklady: žádost, situace
6. Číslo „Sdělení o existenci energetického zařízení v majetku DSO“: 0100559506

a s ní související činnosti zasahují do ochranných pásem zařízení:

- | | | |
|------------------------------|----------------------------|---------------------|
| 1. Typ zařízení: | nadzemní vedení VN 22kV | |
| 2. Označení zařízení / SJZ : | VN4101 KAMENICE | SJZ : UU304544 |
| | VN4078 BENBA | SJZ : UU300189 |
| 3. Typ zařízení: | podzemní vedení NN 0,4kV | |
| 4. Označení zařízení / SJZ : | kabel NN v obci Hlubočinka | SJZ : 300550-UU0004 |
| | kabel NN v obci Ládví | SJZ : 301244-UU0011 |
| | | SJZ : 301244-UU0016 |
| | kabel NN v obci Babice | SJZ : 300009-UU0007 |
| | kabel NN v obci Křiváček | SJZ : 301094-UU0004 |
| 5. Typ zařízení: | podzemní vedení VN 22kV | |
| 6. Označení zařízení / SJZ : | VN4363 RADLÍK | SJZ : UU304418 |
| | VN4101 KAMENICE | SJZ : UU304548 |
| | VN4101 KAMENICE | SJZ : UU304549 |
| | VN4101 KAMENICE | SJZ : UU304550 |
| | VN4101 KAMENICE | SJZ : UU304551 |

které je v majetku naší společnosti.

ČEZ Distribuce, a. s.

Teplická 874/8, 405 02 Děčín IV - Podmokly IČ: 247 29 035, DIČ: CZ247 29 035

tel. zákaznické služby: 840 840 840, tel poruchy: 840 850 860, fax 378 002 008

e-mail: cez@cez.cz, www.cez.cz | bank. spoj.: KB Praha 35-4544580267/0100

zapsán v obchodním rejstříku u rejstříkového soudu v Ústí nad Labem, oddíl B, vložka 2145

Zasílací adresa pro zákazníky: Guldenerova 2577/19, 326 00 Plzeň

Sdělujeme Vám, že udělujeme souhlas s umístněním výše uvedené stavby a s prováděním činností zasahující do ochranného pásma předmětného el. zařízení.

Povoleny činnosti:

1 – stavební práce	2 – zemní práce	3 – kácení a prořez
4 - umístění stavby	5 – skladování hořlavín	6 – skladování výbušnin

(nehodící se škrtněte)

Platnost tohoto souhlasu je vázána na dodržení následujících podmínek:

1. Podmínkou pro zahájení činnosti v ochranném pásmu je platné „Sdělení o existenci energetického zařízení v majetku společnosti ČEZ Distribuce, a. s.“, v daném zájmovém území tohoto souhlasu a dodržení podmínek uvedených v tomto vyjádření.
2. Souběhy a křižovatky s elektrickými vedeními musí být provedeny v souladu s platnými normami a předpisy, zejména s ČSN EN 50110-1, ČSN EN 50423-3, PNE 33 0000-6 a PNE 33 3301, ČSN EN 50341-3 pro venkovní vedení VN, ČSN 33 2000-5-52 a PNE 34 1050 pro kabelová vedení a ČSN 73 6005 o prostorovém uspořádání sítí technického vybavení.
3. Umístění stavby a provádění činností v ochranném pásmu elektrického zařízení bude prováděno podle projektové dokumentace vypracované firmou SUDOP PRAHA a.s.
4. **Upozorňujeme tímto, že i stávající nadzemní vedení NN0,4kV, které nemá ochranné pásmo ze zákona č. 458/2000 Sb. , musí být v takovém případě plně respektováno Nesmí dojít ke snížení stability podpěrných bodů nebo poškození uzemnění. Při činnostech prováděných v jeho blízkosti (práce v blízkosti) je nutné dodržet vzdálenosti dané ČSN EN 50110-1 ed. 2. a podle čl. 6.1.6 a tab. 6.3 PNE 33 3302.**
5. Nejmenší dovolené krytí podzemních sítí kabelů v tělese komunikace bude 1m. Krytí je nutné přizpůsobit konstrukci vozovky (dělený arot, betonové žlaby). V případě nedodržení ČSN 73 6005, ČSN 33 2000-5-52 a PNE 34 1050 pro kabelová vedení, bude zajištěno přeložení distribučního zařízení v souladu s ust. § 47, zákona 458/2000 Sb. na náklady toho, kdo přeložku vyvolá.
6. Nejmenší dovolená vzdálenost vodičů nadzemního vedení VN22kV od povrchu komunikace musí být min. 6m při maximální pravděpodobné teplotě a průhybu vodičů za bezvětří.
7. Ochranné pásmo vedení VN bude po celou dobu stavby označeno výstražnou cedulí „**POZOR – ochranné pásmo vedení VN**“ z obou stran možného vjezdu do tohoto pásma.
8. Jakákoliv poškození nebo mimořádné události, způsobené na elektrickém zařízení stavebníkem, musí být neprodleně oznámeny na poruchovou linku 840 850 860 a budou opraveny na náklady viníka. Zahrnutí poškozených míst může být provedeno pouze po souhlasu vydaném naší společností.
9. Umístěním stavby nesmí dojít ke ztížení přístupu našich pracovníků a pracovníků námi pověřených firem k našemu zařízení.
10. Při realizaci stavby nesmí dojít v žádném případě k nebezpečnému přiblížení osob, věcí, zařízení nebo mechanismů a strojů k živým částem pod napětím tj. musí být dodržena

Vaše značka

Ze dne

Naše značka Z40/16V176
Ze dne 28. 4. 2016
Vyřizuje Ing. Eva Schutová
Tel./Fax. +420 270 002 521
E-mail schutova@zelivska.cz

SUDOP PRAHA a.s., středisko 250

Jiří Kuchař

Hradecká 1151

500 03 Hradec Králové

Vyjádření ke stavbě „II/603 Radějovice – Babice“

Dne 19. 4. 2016 jsme obdrželi žádost o vyjádření ke stavbě „II/603 Radějovice – Babice“ v rámci aktualizace PD v katastrálním území Sulice, Ládví, Babice u Řehenic, Malešín a Radějovice.

Předmětem projektu je návrh stavebních úprav silnice II/603 od hranice okresů Praha-východ a Praha-západ v provozním staničení km 6,780 do km 8,226 a os km 12,900 po křižovatku s místní komunikací v osadě Křiváček, kde končí u odbočky na Řehenice. Celková délka úpravy je 7,43 km. Cílem je zvýšení únosnosti vozovky a odstranění stávajících poruch krytu.

Předmětná oblast se nachází ve druhém ochranném pásmu štolového přivaděče. Pro ochranná pásma štolového přivaděče je závazná Vyhláška Okresního úřadu Benešov číslo jednací Vod: 231 – 1980/99 z 21. 5. 1999. Upozorňujeme zejména na skutečnost, že do horninového prostředí v ochranném pásmu štolového přivaděče nesmí být zaváděny kapaliny nebo jiné látky, jejichž případný únik by mohl kontaminovat okolní horninové prostředí a ovlivnit jeho hydrologický režim.

V zastoupení vlastníka štolového přivaděče Úpravna vody Želivka, a.s., na základě smlouvy uzavřené dle §8 odst. 2 zákona č. 274/2001 Sb. O vodovodech a kanalizacích v platném znění, jako provozovatel tohoto přivaděče Želivka s navrhovanou stavbou

SOUHLÁŠÍME,**za předpokladu splnění následujících podmínek:**

- Pracovníci dodavatelské organizace budou poučeni o tom, že pracují v ochranném pásmu štolového přivaděče, kde je nutno věnovat zvýšenou pozornost ochraně povrchových a podzemních vod. Všechny použité stroje a mechanismy na pozemku investora budou bezpečně zajištěny proti úniku ropných látek a olejů do terénu. Jakékoliv znečištění bude okamžitě asanováno.
- Jakékoliv práce typu průzkumné vrty, studna, vrty pro tepelné čerpadlo, trhací práce atd. budou předem projednány a schváleny provozovatelem štolového přivaděče.



Vyřizuje: Dundáček Petr

E-mail: petr.dundacek@t-mobile.cz

SUDOP PRAHA a.s.
Jiří Kuchař
Hradecká 1151
500 03 Hradec Králové

Naše značka: **E14053/16**

V Praze dne: **18.5.2016**

Vyjádření a stanovení podmínek pro udělení souhlasu s umístěním stavby v ochranném pásmu sítě technické infrastruktury (TI) společnosti T-Mobile Czech Republic a.s.

Vydané podle § 101 ZÁKONA Č. 127/2005 Sb., o elektronických komunikacích a o změně některých souvisejících zákonů (zákon o elektronických komunikacích – dále jen ZEK), ve znění pozdějších předpisů a §161 zákona č. 183/2006 Sb., o územním plánování a stavebním řádu (stavební zákon) či dle dalších příslušných právních předpisů

Věc: II/603 Radějovice – Babice aktualizace PD

Stupeň: Stavební řízení

Na základě předložených projektových podkladů dáváme **souhlasné stanovisko k vydání Územního souhlasu / rozhodnutí (Stavebního povolení) a následně souhlas s realizací stavby.**

Dle předložených dokladů nedojde ke kolizi s technickou infrastrukturou společnosti **T-Mobile Czech Republic a.s.**

Toto stanovisko má platnost 1 rok.

T-Mobile
T-Mobile Czech Republic a.s.
Tomíčkova 2144/1
148 00 Praha 4
IČ 649 49 681, DIČ CZ64949681

.....
Ochrana sítí
Technologický úsek

Seznam příloh

Příloha č.1 - Rekapitulace žádosti

Příloha č.2 - Situační plán



Příloha č. 1

Rekapitulace žádosti o vyjádření k existenci sítě elektronických komunikací

Číslo žádosti: **E14053/16**
Název stavby /akce: **II/603 Radějovice – Babice aktualizace PD**
Datum podání žádosti: **18.5.2016**
Důvod žádosti: **Stavební řízení**
Popis jiného důvodu žádosti:
Poznámka:

Žadatel

Firma / organizace: **SUDOP PRAHA a.s.**
IČ: **25793349**
DIČ: **CZ25793349**
Kontaktní osoba: **Jiří Kuchař**
Adresa: **Hradecká 1151**
Město / obec: **Hradec Králové**
PSČ: **500 03**
Stát:
E-mail: **jiri.kuchar@sudop.cz**
Telefonní číslo: **735 193 114**

Stavebník

Firma / organizace: **Středočeský kraj**
Kontaktní osoba: **Mgr. Lukáš Kopřiva**
Adresa: **Zborovská 11**
Město / obec: **Praha 5**
PSČ: **150 21**
Stát:
E-mail: **jiri.kuchar@sudop.cz**
Telefonní číslo: **735 193 114**

Stavba

Výška nad terénem (metry): **0 m**
Projektant: **SUDOP PRAHA a.s**
Druh stavby: **Infrastruktura**
Hodnota projektu: **30 mil. Kč**
Měsíc zahájení stavby: **08/2016**
Měsíc ukončení stavby: **10/2016**

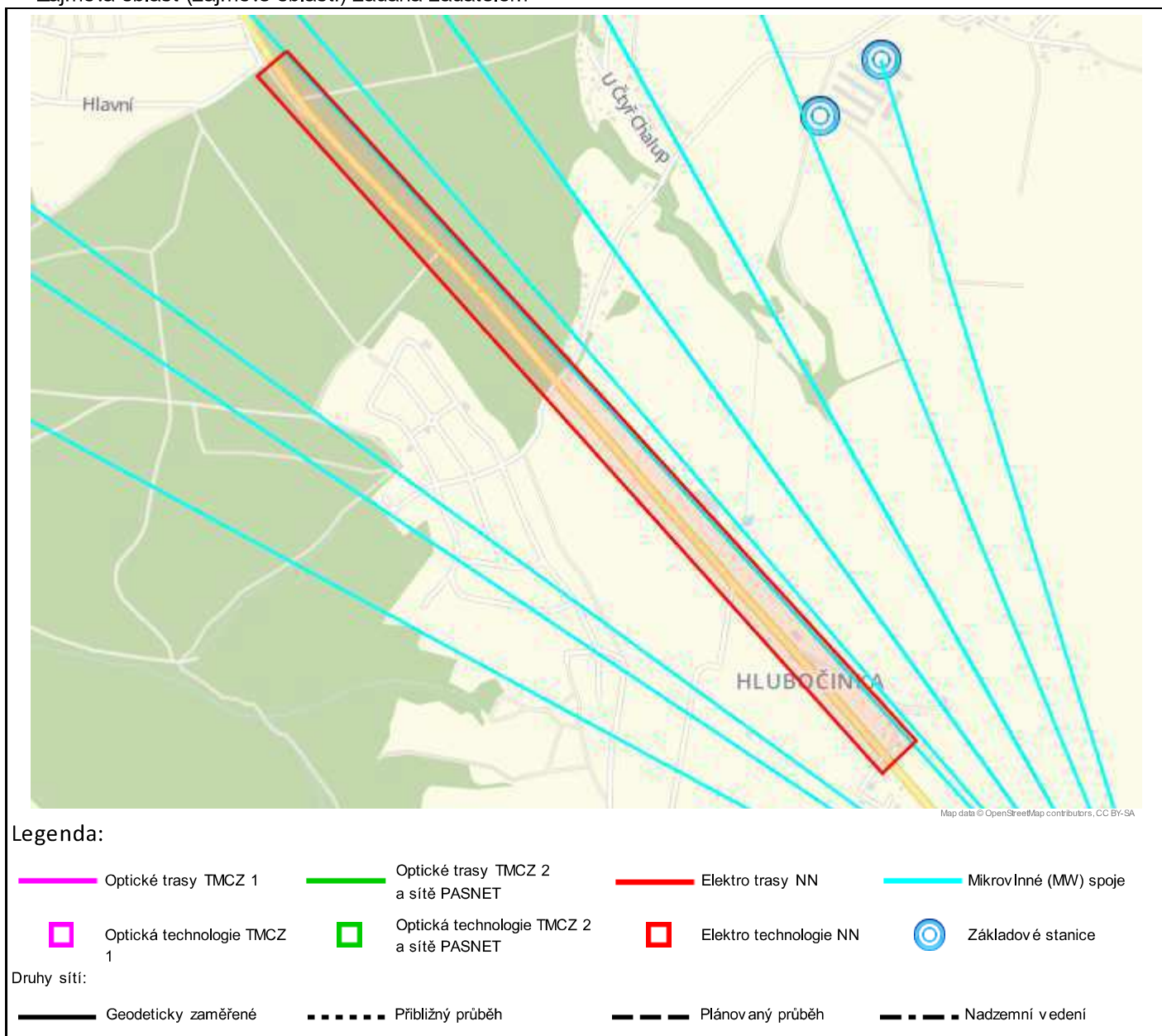
Odeslání stanoviska

E-mail: **jiri.kuchar@sudop.cz**

Příloha č. 2

Situační plánek

Zájmová oblast (zájmové oblasti) zadaná žadatelem



Geometrie zájmové oblasti (zájmových oblastí) žádosti ve formátu WKT a souřadnicovém systému S-JTSK. Zkopírováním textu lze geometrii zobrazit v jakémkoli softwaru podporujícím formát WKT.

GEOMETRYCOLLECTION(POLYGON((-736175.990199318,-1059927.41234524,-736244.063805461

-1059970.85465716,-735145.359239353 -1061586.44637416,-735066.053655631 -1061528.99642973,-736175.990199318

-1059927.41234524)))



Vyřizuje: Dundáček Petr

E-mail: petr.dundacek@t-mobile.cz

SUDOP PRAHA a.s.
Jiří Kuchař
Hradecká 1151
500 03 Hradec Králové

Naše značka: **E14054/16**

V Praze dne: **18.5.2016**

Vyjádření a stanovení podmínek pro udělení souhlasu s umístěním stavby v ochranném pásmu sítě technické infrastruktury (TI) společnosti T-Mobile Czech Republic a.s.

Vydané podle § 101 ZÁKONA Č. 127/2005 Sb., o elektronických komunikacích a o změně některých souvisejících zákonů (zákon o elektronických komunikacích – dále jen ZEK), ve znění pozdějších předpisů a §161 zákona č. 183/2006 Sb., o územním plánování a stavebním řádu (stavební zákon) či dle dalších příslušných právních předpisů

Věc: II/603 Radějovice – Babice aktualizace PD

Stupeň: Stavební řízení

Na základě předložených projektových podkladů dáváme **souhlasné stanovisko k vydání Územního souhlasu / rozhodnutí (Stavebního povolení) a následně souhlas s realizací stavby.**

Dle předložených dokladů nedojde ke kolizi s technickou infrastrukturou společnosti **T-Mobile Czech Republic a.s.**

Toto stanovisko má platnost 1 rok.

T-Mobile
T-Mobile Czech Republic a.s.
Tomíčkova 2144/1
148 00 Praha 4
IČ 649 49 681, DIČ CZ64949681

.....
Ochrana sítí
Technologický úsek

Seznam příloh

Příloha č.1 - Rekapitulace žádosti

Příloha č.2 - Situační plán



Příloha č. 1

Rekapitulace žádosti o vyjádření k existenci sítě elektronických komunikací

Číslo žádosti: **E14054/16**
Název stavby / akce: **II/603 Radějovice – Babice aktualizace PD**
Datum podání žádosti: **18.5.2016**
Důvod žádosti: **Stavební řízení**
Popis jiného důvodu žádosti:
Poznámka:

Žadatel

Firma / organizace: **SUDOP PRAHA a.s.**
IČ: **25793349**
DIČ: **CZ25793349**
Kontaktní osoba: **Jiří Kuchař**
Adresa: **Hradecká 1151**
Město / obec: **Hradec Králové**
PSČ: **500 03**
Stát:
E-mail: **jiri.kuchar@sudop.cz**
Telefonní číslo: **735 193 114**

Stavebník

Firma / organizace: **Středočeský kraj**
Kontaktní osoba: **Mgr. Lukáš Kopřiva**
Adresa: **Zborovská 11**
Město / obec: **Praha 5**
PSČ: **150 21**
Stát:
E-mail: **jiri.kuchar@sudop.cz**
Telefonní číslo: **735 193 114**

Stavba

Výška nad terénem (metry): **0 m**
Projektant: **SUDOP PRAHA a.s**
Druh stavby: **Infrastruktura**
Hodnota projektu: **30 mil. Kč**
Měsíc zahájení stavby: **08/2016**
Měsíc ukončení stavby: **10/2016**

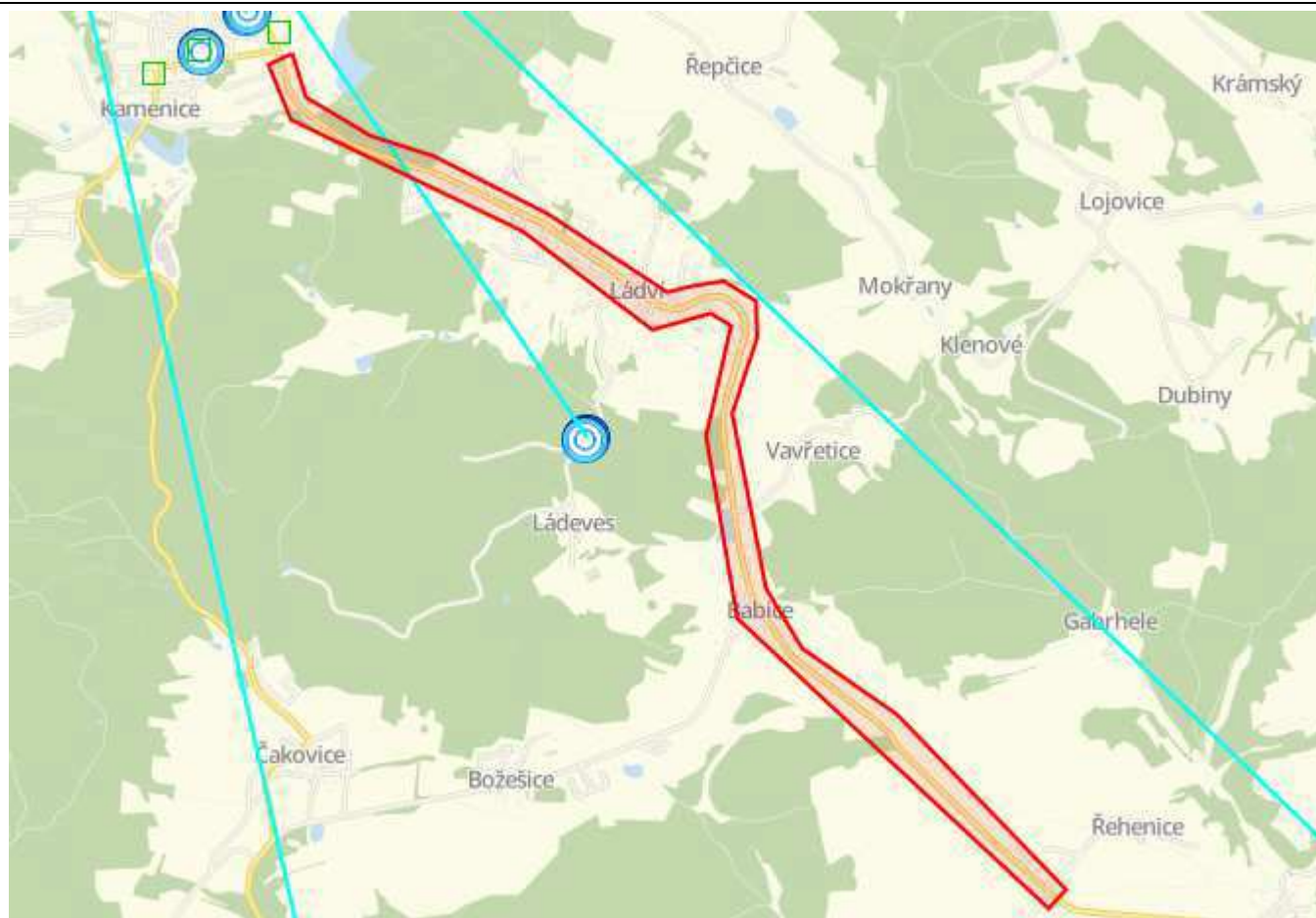
Odeslání stanoviska

E-mail: **jiri.kuchar@sudop.cz**

Příloha č. 2

Situační plán

Zájmová oblast (zájmové oblasti) zadaná žadatelem



Map data © OpenStreetMap contributors, CC BY-SA

Legenda:

	Optické trasy TMCZ 1		Optické trasy TMCZ 2 a sítě PASNET		Elektro trasy NN		Mikrovlnné (MW) spoje
	Optická technologie TMCZ 1		Optická technologie TMCZ 2 a sítě PASNET		Elektro technologie NN		Základové stanice

Druhy sítí:

	Geodeticky zaměřené		Přibližný průběh		Plánovaný průběh		Nadzemní vedení
--	---------------------	--	------------------	--	------------------	--	-----------------

Geometrie zájmové oblasti (zájmových oblastí) žádosti ve formátu WKT a souřadnicovém systému S-JTSK. Zkopírováním textu lze geometrii zobrazit v jakémkoli softwaru podporujícím formát WKT.

GEOMETRYCOLLECTION(POLYGON((-733424.479839252,-1064895.66776131,-733547.983537132,-1064934.79584174,-733474.277120239,-1065217.7621326,-732417.151564786,-1065912.89053342,-731846.587957995,-1066480.13696302,-731548.658128324,-1066439.66489591,-731459.094649065,-1066513.79941251,-731653.678920325,-1067033.65331207,-731620.906314753,-1067944.22579038,-730289.065123245,-1069563.85262137,-730191.145776947,-1069483.90464639,-730901.65364367,-1068519.13651367,-731322.743514744,-1068133.40071839,-731460.573981382,-1067816.88184402,-731510.526095993,-1066941.25613676,-731338.148709408,-1066585.95952196,-731320.426045053,-1066408.39523541,-731466.170430649,-1066289.45587535,-731622.241333285,-1066293.22254273,-731748.578869712,-1066307.20234739,-732283.41257922,-1065844.0843048,-732801.605809058,-1065488.65571052,-733093.941261825,-1065349.86249799,-733386.120158635,-1065118.00746629,-733424.479839252,-1064895.66776131)))



SUDOP PRAHA a.s.
Jiří Kuchař
Olšanská 2643/1a
130 00 Praha - Žižkov

V Praze, 19.4.2016

Naše zn.: **160419-15222707**

Věc: vyjádření k žádosti k akci **"II/603 Radějovice – Babice aktualizace PD"**

Sdělujeme Vám, že společnost Vodafone Czech Republic a.s., se sídlem Praha 5, náměstí Junkových 2, IČ: 25788001, zapsaná dne 13.8. 1999 v obchodním rejstříku vedeném Městským soudem v Praze pod spisovou značkou B.6064 na základě předložené dokumentace ze dne **19.4.2016**

souhlasí s realizací projektu bez připomínek.

Ve vámi zadaném zájmovém území a v uvedené výšce (viz vaše žádost o vyjádření v příloze) se nenachází žádné podzemní ani nadzemní vedení naší společnosti.

Platnost vyjádření je **1 rok** od data vydání.

S pozdravem

v.z. Kateřina Švarcová
Vodafone Czech Republic a.s.
Náměstí Junkových 2
155 00 Praha 5


Vodafone Czech Republic a.s.
náměstí Junkových 2, 155 00 Praha 5
IČO: 25788001, DIČ: CZ25788001
tel.: 776 971 111, fax: 776 971 92
-60-

Tel.: 775 013 566
E-mail: west@vodafone.cz

Seznam příloh/přiložených souborů:

Zadost_160419-15222707.pdf



SUDOP PRAHA a.s, středisko 250

Jiří Kuchař

Hradecká 1151

500 03 Hradec Králové

**VYJÁDŘENÍ O EXISTENCI VEDENÍ VEŘEJNÉ KOMUNIKAČNÍ SÍTĚ (VVKS)
A VŠEOBECNÉ PODMÍNKY OCHRANY VEDENÍ VEŘEJNÉ KOMUNIKAČNÍ SÍTĚ
SPOLEČNOSTI UPC Česká republika, s.r.o.**

vydané podle § 101 zákona č. 127/2005 Sb., o elektronických komunikacích a o změně některých souvisejících zákonů (zákon o elektronických komunikacích), ve znění pozdějších předpisů a § 161 zákona 183/2006 Sb., o územním plánování a stavebním řádu (stavební zákon).

Číslo žádosti: **E007521/16**
Název akce/stavby: **II/603 Radějovice – Babice aktualizace PD**
Vyřizuje: **Syřiště Jaroslav / +420 261107329**
Naše značka:
Datum: **19.4.2016**
Umístěno:
Katastrální území: **Horní Jirčany (658600), Ládví (662445), Radějovice (737488), Babice u Řehenic (744930), Malešín (744972), Sulice (759431), Mokřany u Velkých Popovic (779326)**
Číslo parcely:
Důvod vydání vyjádření: **Stavební řízení**
Popis důvodu žádosti:
Žádost o souhlas se zjednodušeným územním řízením: **Ne**
Žádost o souhlas s veřejnoprávní smlouvou: **Ne**

Na základě Vaší žádosti o vyjádření o existenci sítě po určení a vyznačení zájmového území – předložení projektové dokumentace a na základě stanovení důvodu pro vydání vyjádření vydává společnost UPC Česká republika, s.r.o. (dále jen **UPC**) **následující vyjádření:**

Dle Vámi předložené dokumentace se v prostoru stavby nenacházejí žádná VVKS, která by byla v našem vlastnictví.

Se stavbou souhlasíme

Toto vyjádření se vztahuje k aktuálnímu stavu neexistence VVKS ve staveništi předmětné stavby a ke dni zahájení stavby je nutno existenci VVKS znovu ověřit.

Toto vyjádření platí 1 rok od data vystavení a pro zájmové území, které je přílohou vyjádření.

Vyjádření vydala společnost UPC dne: 19.4.2016



Jaroslav Syřiště
Oddělení dokumentace

Zájmová oblast (zájmové oblasti) zadaná žadatelem:



Legenda:

 Kabelové trasy  Umístění technologie

Geometrie zájmové oblasti (zájmových oblastí) žádosti ve formátu WKT a souřadnicovém systému S-JTSK. Zkopírováním textu lze geometrii zobrazit v jakémkoli softwaru podporujícím formát WKT.

```
GEOMETRY COLLECTION(POLY GON((-736183.172870013 -1059861.26683438,-736322.371879929
-1059947.7347142,-735771.477620787 -1060651.88514728,-735698.281251923 -1060593.62596833,-736183.172870013
-1059861.26683438)),POLY GON((-733425.002480463 -1064837.01360427,-733545.111168322
-1064920.02981107,-733430.283068255 -1065220.96753248,-732330.787768906 -1065924.91122615,-731894.907280914
-1066337.45335914,-731719.434170086 -1066466.62395211,-731570.004031734 -1066396.80687631,-731430.369901132
-1066514.92699736,-731604.094045088 -1066972.4325122,-731671.436489625 -1067056.4379308,-731560.500983208
-1067872.03797781,-731395.80553506 -1068220.11838521,-730985.937144006 -1068619.87232619,-730244.441497371
-1069585.73521588,-730157.126907374 -1069501.91474212,-730994.9835323 -1068488.95529549,-731328.062822171
-1068143.0099581,-731481.413678723 -1067852.54820072,-731506.093157765 -1066974.11869176,-731334.49090173
-1066581.70227515,-731320.698408547 -1066456.35270302,-731446.055152708 -1066324.64965709,-731587.615874087
-1066290.04099247,-731704.019766327 -1066345.69596816,-731810.500386609 -1066281.68557611,-732267.769167625
-1065866.26637976,-732834.44404775 -1065504.50579804,-733127.363154005 -1065347.01773707,-733410.141253789
-1065094.93669239,-733425.002480463 -1064837.01360427)))
```